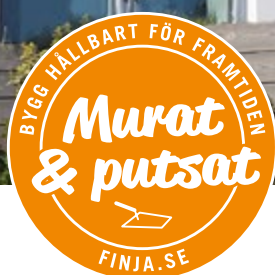


DIY – Bygg ett murat och putsat drömhus i två plan enligt rörliga anvisningar



Se filmerna på finja.se



FINJA



Att bygga med möjligheternas material

Fördelarna och möjligheterna med att mura och putsa sitt boende är många. Ett stenhus står i generationer, kräver minimalt med underhåll och är både brandsäkert och fuktsäkert. Därtill också energisnålt och klimatsmart under dess långa livslängd. Det fördelaktiga ekonomiska perspektivet och framförallt livslängden på byggnaden är även de några av de stora fördelarna med ett stenhus.





Vill du
veta mer?

[finja.se/
bygga-hus](https://finja.se/bygga-hus)



Allt du behöver

Vi har utvecklat informativt och lättillgängligt material som inspirerar till hur man kan bygga med möjligheternas material. Med våra filmer kan du enkelt följa hela husbygget, steg för steg, och även se exakt hur våra produkter används. På vår hemsida finns utöver dessa rörliga arbetsanvisningar även ritningar och materialspecifikation över ett komplett murat och putsat hus och en massa inspiration och tips.



DIY – Bygg ett murat och putsat drömhus i två plan

Förverkliga din dröm och bygg ett vackert hus till dig och din familj. Då är det tryggt att bygga med Finjas Mursystem Exakt som ger hållbara och välsulerade hus.

Denna DIY-beskrivning innehåller steg för steg instruktioner för alla arbetsmoment från grund till färdigt hus. Beskrivningen bygger på Finjas rörliga arbetsanvisningar Gjuta grund, Mura väggar, Putsa fasad och Putsa invändigt som visar hur drömhuset kan byggas. Filmerna finns på finja.se.

Huset består av en modern och stabil konstruktion som är både brandsäker och okänslig för fukt. Den är dessutom underhållsfri och kommer att vara till glädje för ett flertal generationer framöver. Huset har måtten 14,4 x 8 m med 256 kvm fördelat på två plan samt vindsvåning. Man kan välja att bygga huset i ett eller två plan.

Huset har fyra sovrum och två badrum, men man kan välja att byta ut dem mot gästrum, kontor, lektrum eller annat. Det finns två stora vardagsrum så den yngre generationen kan bjuda in vänner samtidigt som andra delar av familjen kan ha sitt eget vardagsrum för avslappning. Det finns ett generöst kök och en mysig matsalsdel med en värmande kamin. Detta är ett hus för familjen att växa i.

På finja.se hittar du även en komplett materialspecifikation som med ett klick läggs i inköpslistan. Listan kan du sedan maila till valfri adress eller ladda ner för utskrift.



Vad inspirerar dig?

Sätt din egen prägel på drömhuset genom en förändrad planlösning eller kulör på huset.

Ta gärna en bild och mejla Finja, info@finja.se, för att få ditt projekt publicerat i våra digitala kanaler.



Det här behöver du:

Grund

- Finja Exakt-element raka 350. XP400. Art. 64304035. 34 st
- Finja Exakt-element 350 ytterhörn. XP400. Art. 64304035YH. 4 st
- Finja EPS S100 raka 600 x 1200 x 100. Art. 601001001. 390 st
- Finja Armeringsnät Nps50 2350 x 5000 mm. Art. N5150. 11 st
- Armeringsjärn Ø12. B500BT. 240 lpm
- Bygel Typ 1. ø 8 mm. 1,4 lpm/st, 68 st, 96 lpm
- Bygel Typ 2. ø 8 mm. 0,31 lpm/st, 136 st, 43 lpm
- Finja Armering vinklat. ø 8 mm. Typ 3. Art. 690342. 68 st
- Finja Fixeringskil. Art. 690400. 38 st
- Finja Skarvbleck. Art. 690410. 76 st
- Finja Plastspik. Art. 690250. 290 st
- Finja Armeringsdistans 40/50 mm. Art. 690045. 432 st
- Finja Spikplåt 56 x 105 mm. Art. 690300. 38 st
- Geoduk, 120 m²
- Najtråd
- Färdig betong, kvalitet C25/30. 15,5 m³

Ytterväggar

- Finja Glidskiktsgummi 110 mm. Art. 18111. 2 st
- Finja Glidskiktsgummi 300 mm. Art. 18112. 6 st
- Finja Glidskiktspå. Art. 18110. 22 st
- Finja Isolerblock Exakt 350. Art. 16352060. 1 065 st
- Finja Isolerblock Hörn/avslut Exakt 350. Art. 16352061. 290 st
- Finja Isolerbalk Exakt 350, 1795. Art. 12835180. 20 st
- Finja Isolerbalk Exakt 350, 2395. Art. 12835240. 1 st
- Finja Armering Exakt 350, 25 m. Art. 18635. 15 st
- Finja Passblock Exakt 350x95. Art. 16350960. 80 st
- Finja Passblock Hörn/Avslut Exakt 350. Art. 16350961. 42 st
- Finja U-block 350. Art. 11351930. 150 st
- Finja Bistål 4000 mm. Art. 1837. 420 lpm
- Finja U-blocksisolering 350. 1200 mm. Art. 1873. 75 st
- Finja Murbruk Exakt. 25 kg. Art. 5530225. 96 säckar
- Finja Finbetong 25 kg. Art. 5511005. 35 säckar

Tillkommer vid mellanbjälklagskonstruktion enligt alternativ 1

- Finja Murblock Bas 90. Art. 11092060. 150 st
- Isolering till bjälklagskant. 90 m

Tillkommer vid mellanbjälklagskonstruktion enligt alternativ 2

- Finja Isolerblock Exakt 350. Art. 16352060. 140 st
- Finja Isolerblock Hörn/avslut Exakt 350. Art. 16352061. 8 st
- Entredörr med glas i sidan 14x21. 1 st
- Fönster 12x13. 15 st
- Fönster 12x20. 4 st
- Fönster 12x9. 1 st

Tillkommer för gavelspetsar

- Finja Isolerblock Exakt 350. Art. 16352060. 235 st
- Finja Isolerblock Hörn/avslut Exakt 350. Art. 16352061. 34 st

- Finja Isolerbalk Exakt 350, 1495. Art. 12835150. 4 st
- Finja Armering Exakt 350, 25 m. Art. 18635. 2 st
- Finja Murbruk Exakt, 25 kg. Art. 5530225. 14 st
- Fönster 9x10. 4 st

Putsa fasad alternativ 1

- Finja Fasadnät 1000 mm. 25 m. Art. 9221000. 12 st
- Finja Fasadnät 250. 25 m. Art. 922250. 2 st
- Finja Nätfäste 500/förp. Art. 92148, 5 st
- Varmförzinkad spik. 2500 st
- Finja Grundningsbruk A 25 kg. Art. 5540205. 48 st
- Finja Puts & murbruk C. Art. 5540305. 175 st

Tillkommer för gavelspetsar

- Finja Fasadnät 1000 mm. 25 m. Art. 9221000, 2 st
- Finja Fasadnät 250. 25 m. Art. 922250, 8 lpm

Ryms inom tidigare rulle

- Finja Nätfäste 500/förp. Art. 92148, 1 st
- Varmförzinkad spik, 300 st
- Finja Grundningsbruk A 25 kg. Art. 5540205, 7 st
- Finja Puts & murbruk C. Art. 5540305, 23 st

Putsa fasad alternativ 2

- Finja Glasfibernät 1000 mm. 50 m. Art. 1841305. 5 st
- Finja Glasfibervinkel 2500 mm. Art. 92207. 53 st
- Finja Fiberputs B 25 kg. Art. 5586015. 190 st

Tillkommer för gavelspetsar

- Finja Glasfibernät 1000 mm. 50 m. Art. 1841305, 1 st
- Finja Glasfibervinkel 2500 mm. Art. 92207, 6 st
- Finja Fiberputs B 25 kg. Art. 5586015, 8 st

Putsa väggar inomhus alternativ 1

- Finja Fasadnät 1000 mm. 25 m. Art. 9221000, 2 st
- Finja Fasadnät 500 mm. 25 m. Art. 92209, 3 st
- Finja Fasadnät 250 mm. 25 m. Art. 922250, 2 st
- Finja Nätfäste. 500/förp. Art. 92148, 1 st
- Varmförzinkad spik, ca 300 st
- Finja Puts & murbruk C. Art. 5540305, 90 st

Tillkommer för gavelspetsar

- Finja Fasadnät 1000 mm. 25 m. Art. 9221000
- #### *Ryms inom tidigare rulle*

- Finja Fasadnät 250. 25 m. Art. 922250
- #### *Ryms inom tidigare rulle*
- Finja Nätfäste 500/förp. Art. 92148
- #### *Ryms inom tidigare rulle*

- Varmförzinkad spik, ca 30 st
- Finja Puts & murbruk C. Art. 5540305, 21 st

Putsa väggar inomhus alternativ 2

- Finja Glasfibernät 1000 mm. 50 m. Art. 1841305, 1 st
- Finja Glasfibervinkel 2500 mm. Art. 92207, 43 st
- Finja Puts & murbruk C. Art. 5540305, 110 st

Tillkommer för gavelspetsar

- Finja Glasfibernät 1000 mm. 50 m. Art. 1841305
Ryms inom tidigare rulle
- Finja Glasfibervinkel 2500 mm. Art. 92207, 6 st
- Finja Puts & murbruk C. Art. 5540305, 25 st

Innerväggar

- Finja Murblock Fördel ECO 190. Art. 11192066, 430 st
- Finja Murlåda 190, Art. 1819, 1 st
- Finja Murblock Bas 90/Passblock 190. Art. 11092060, 31 st
- Finja Murbalk 1495. Art. 122020150, 3 st
- Finja Murbalk 1795. Art. 122020240, 2 st
- Finja Murbalk 2995. Art. 122020300, 1 st
- Finja Murbalk 3595. Art. 122520360, 1 st
- Finja Murbruk B 25 kg. Art. 5530205, 56 st
- Dubbar, 6 mm armeringsjärn. 300 mm, 30 st
- Finja Bistål obh. 4000 mm. Art. 1840, 73 st
- Finja Puts & murbruk C 25 kg. Art. 5540305, 84 st

Tak

Kontakta takleverantör

Ytbehandling av fasad

Det finns många färger att välja mellan men här har vi valt FC100, en vit färg.

- Finja Ytputs Silikat 1,5. 25 kg. Art. 923020100, 22 st

Tillkommer för gavelspetsar

- Finja Ytputs Silikat 1,5. 25 kg. Art. 923020100, 5 st

Ytbehandling av innerväggar

Det finns många färger att välja mellan men här har vi valt FC100, en vit färg.

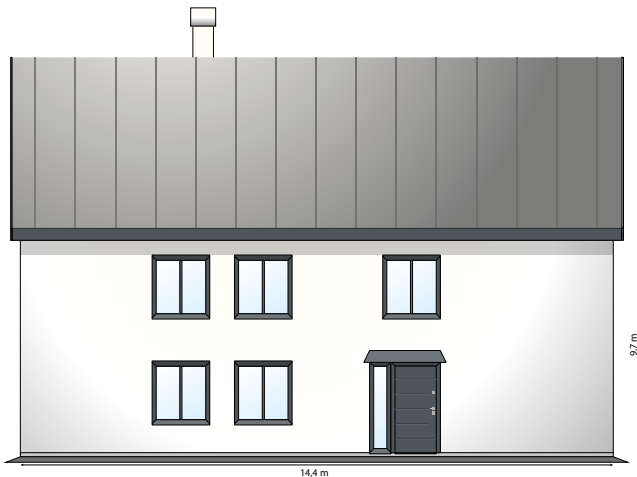
- Finja Fasadfärg Silikat. 25 kg. Art. 923020100, 21 st

Verktyg

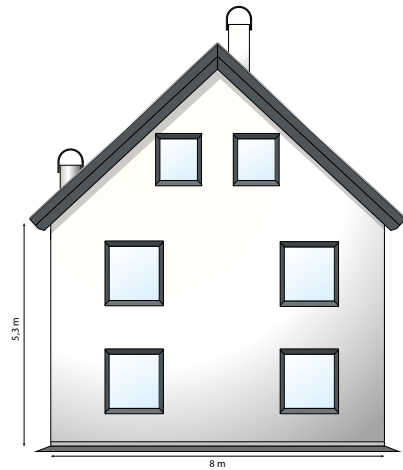
Vanliga snickar- och murarverktyg. Se filmerna Gjuta grund, Mura väggar, Putsa fasad och Putsa invändigt på finja.se för fler verktyg.



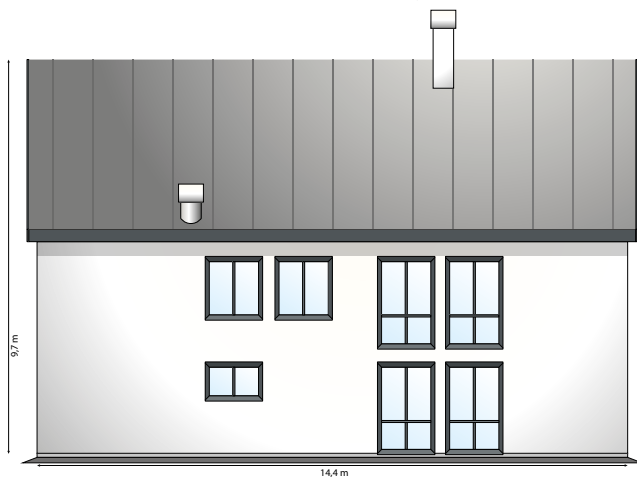
Husets fasad- och sektionsritningar



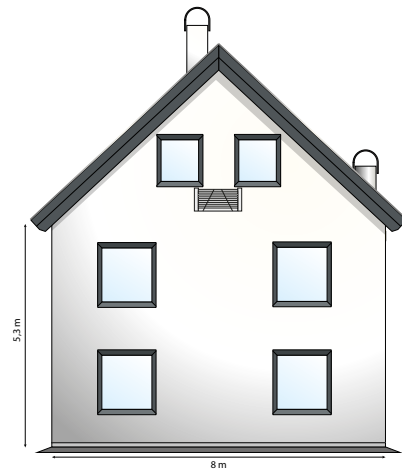
Entrefasad



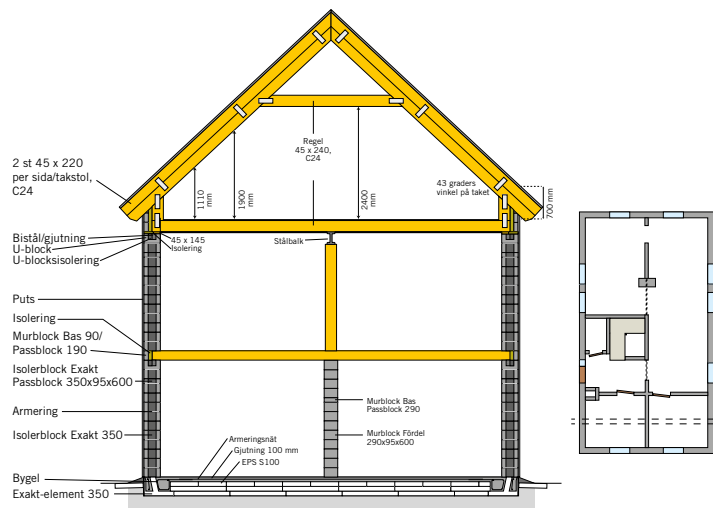
Gavelfasad 1



Fasad 2



Gavelfasad 2



Sektion

Den här DIY-en beskriver på ett övergripande sätt hur huset kan byggas och avser främst gjutning, murning och putsning. Finja ansvarar inte för konstruktionslösningar då omgivningen, underlagets beskaffenhet och kvalitet spelar viktig roll. Grus, makadam, dränering, mellanbjälklag, takstolar, takbeläggning och yttre detaljer som är beroende av tomtens utseende och egenskaper specificeras inte i detalj. Detsamma gäller för övrigt material som till exempel fönster, dörrar, plåtarbeten, invändig tak- och golvbeklädnad samt installations- och inredningsdetaljer.

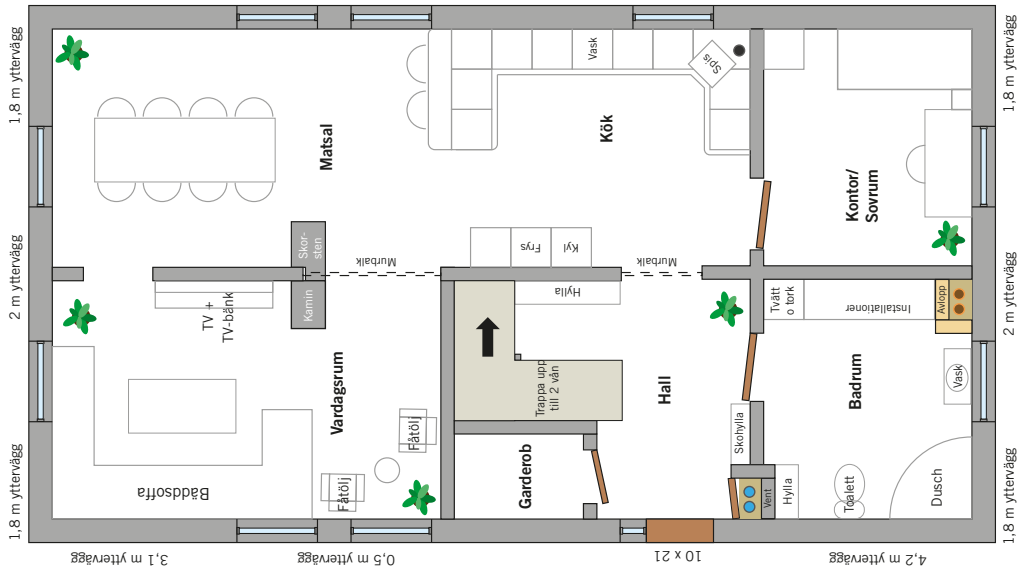
Bygg ett murat och putsat hus i två plan

Planlösning

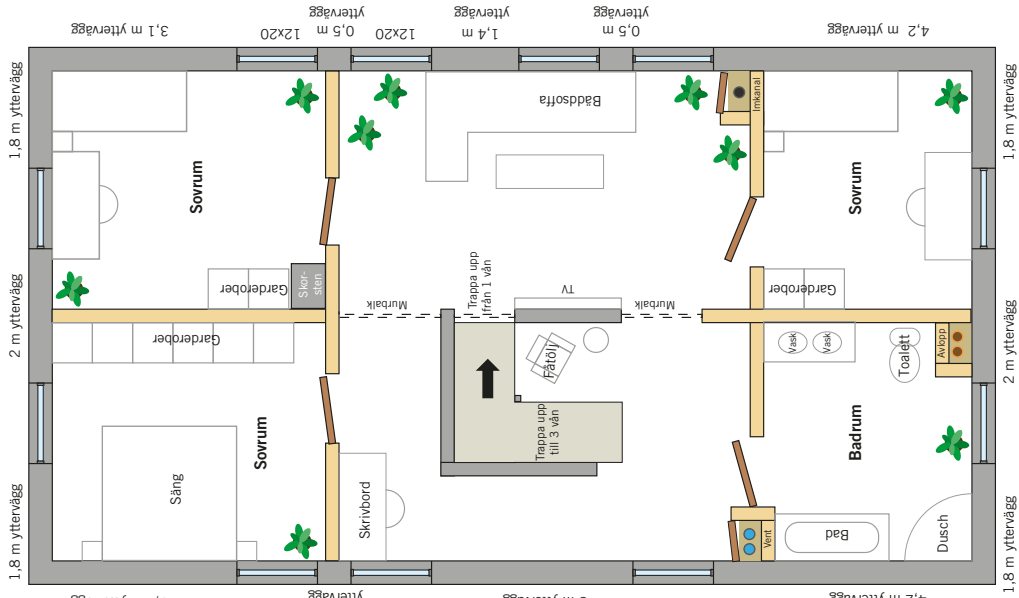
14,4 x 8 m, 256 kvm

finja.se

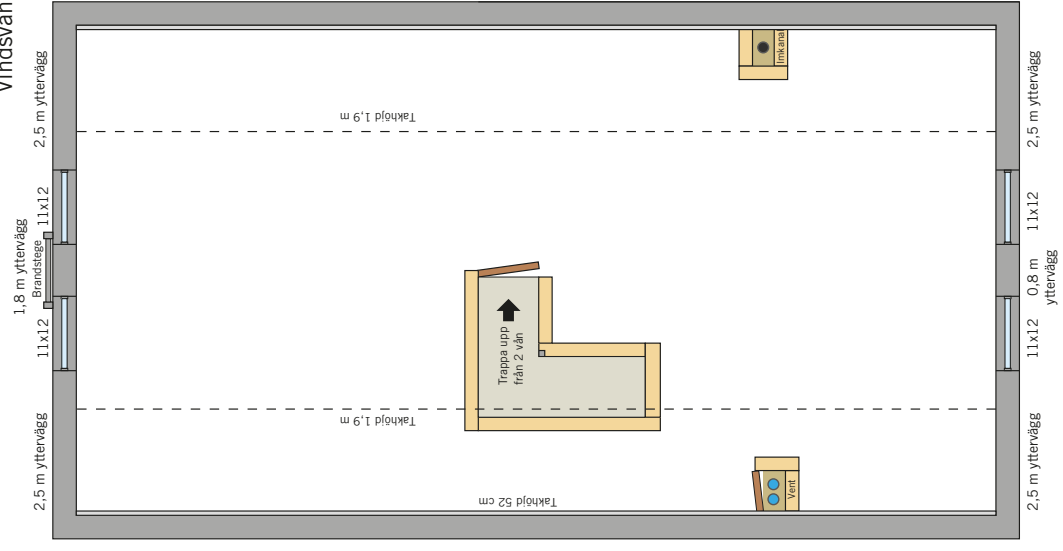
Vån 1



Vån 2



Vindsvån

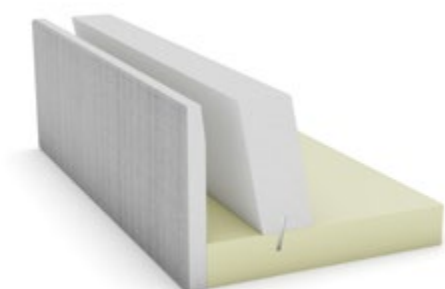


Vilka produkter används?

Finja erbjuder högkvalitativa produkter till hela drömhusbygget – från grund, väggar, puts till ytbehandling. Det gör det lätt vid planeringen av ett drömhus att hitta alla viktiga komponenter hos Finja. Detta är de huvudsakliga produkterna som används i denna DIY-beskrivning.

Grund

Till grunden används Finjas Exakt-element som bryter köldbryggan med en färdig utsida av borstad betong. Med Exakt-element kan man vara trygg med att gjuta sin grund.



Väggar

Ytterväggar muras med Finja Murbruk Exakt och Finja Isolerblock Exakt 350. Exakt-blocken ger ett fuktsäkert, klimatsmart och välisolerat hus. Kärnan av isolering mitt i blocken gör huset energisnålt. Murbruket är specialanpassat för att användas med Isolerblock Exakt och Finjas Murlåda Exakt. Innerväggar muras med Finja Murblock Fördel ECO 190 för lätta block som ger en stabil vägg.



Puts

Det finns 2 alternativ för hur väggarna putsas. Man kan välja Finja Fasadnät av stål som putsas med Finja Puts- och Murbruk C eller Finja Glasfibernät som monteras i Finja Fiberputs B. Båda alternativen ger starka och tåliga väggytor. Finjas puts håller hög kvalitet och ger hållbara ytor.



Ytbehandling av fasad och innerväggar

Finja erbjuder flera olika ytbehandlingar med många kulörer och ytstrukturer som skapar genomfärgade, estetiskt tilltalande fasader med personlig prägel. Till drömhuset behandlas ytterväggarna med Finja Ytputs Silikon 1,5 och innerväggarna med Finja Fasadfärg Silikat som bägge finns i 70 färdigblandade kulörer.



Gjuta grund

Till grunden väljer vi Finjas Exakt-element. Det är ett stabilt kantelement som bryter köldbryggan, tar upp väggens vikt samtidigt som det har en färdig utsida av borstad betong.

1. Förbered grunden

Börja med att schakta bort matjord och fortsätt ner till minst 400 mm under slutliga grundens överkant. Om marken består av lera eller finmaterial rulla ut en geoduk som täcker hela byggnadens yta. Dränera enligt konstruktörens anvisning.

Sätt ut profiler och spänn upp murarsnöre i linje med grundens ytterkant och i höjd med den färdiga grundens överkant. Mät långsidorna och diagonaler för att säkerställa att hörnen är vinkelräta. Lägg ut minst 150 mm makadam. Packa med vibratorplatta. Väg av ytan med ett avvagningsinstrument tills dess att ytan är 400 mm under murarsnöret. Lägg ut VA-ledningar samt tomrör för el.

2. Placera grundelement

Placera ut Exakt-elementen. Börja med hörnen. Säkerställ att ytterkanterna går i linje med murarsnöret. Placera därefter ut övriga kantelement.

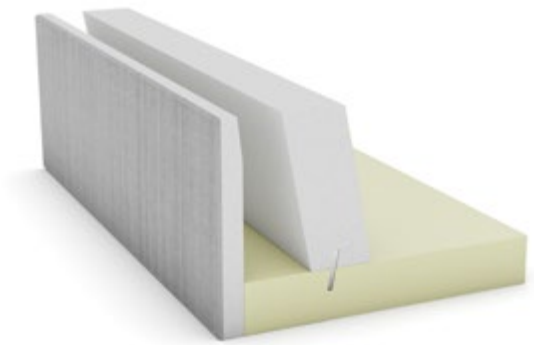
För att kapa ett element mät och kapa med hjälp av vinkelslip och fogsvans. Fiberbetongens borstade yta gör att skarvarna blir mindre synliga. Sammanfoga grundelementen genom att fästa en fixeringskil per skarv i ovankant mellan varje element. Fäst också breda fixeringskilar mellan de vertikala cellplastdelarna, 2 st per element. Fäst en spikplåt per skarv för att sammanfoga elementens bottenkivor.

Lägg därefter ut första lagret med isoleringsskivor innanför Exakt-elementen. Nästa lager ska sträcka sig 100 mm in över elementens bottenkiva. Vrid skivorna i lager två 90 grader så att skarvarna förskjuts mellan skikten. Sista lagret ska vara av samma storlek som det förra men vrid skivorna så de är i samma riktning som i första lagret så att skarvarna förskjuts. Fixera skivorna i varandra med hjälp av plastspik, c:a 4 st per m².

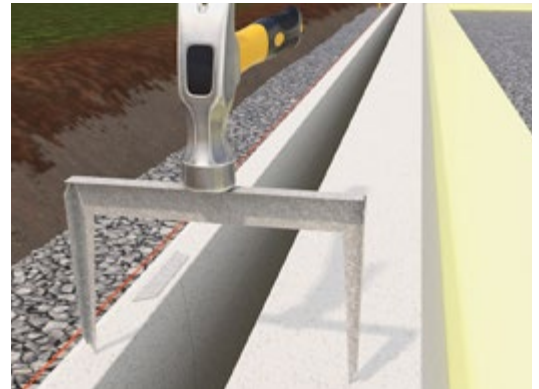
3. Armera grunden

Placera armeringsdistanser i den yttre och inre kantbalken, 1 st per 600 mm och per armeringsjärn. Trä armeringsbyglar av typ 1 över fyra armeringsjärn. Se separat ritning för byglar. Placera byglarna på 600 mm avstånd och naja fast dem i armeringsjärnen i byglarnas alla hörn. Placera de sammanfogade armeringsjärnen och byglarna i armeringsdistanserna i inre kantbalken. Vid skarvning överlappa armeringsjärnen med 500 mm och vid hörnen böjs armeringsjärnen.

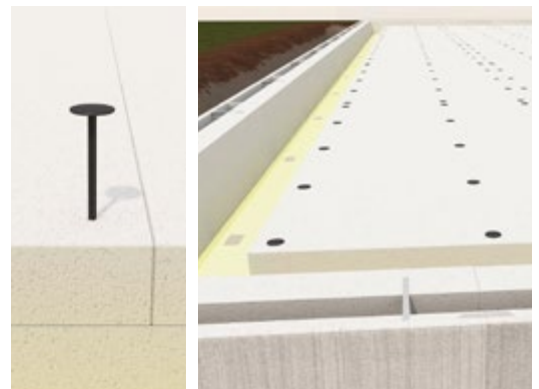
Placera armeringsjärn i armeringsdistanserna i yttre kantbalken. Bocka 8 mm armeringsjärn till bygel och krokav typ 1 och 2. Typ 3 levereras tillsammans med Exakt-element.



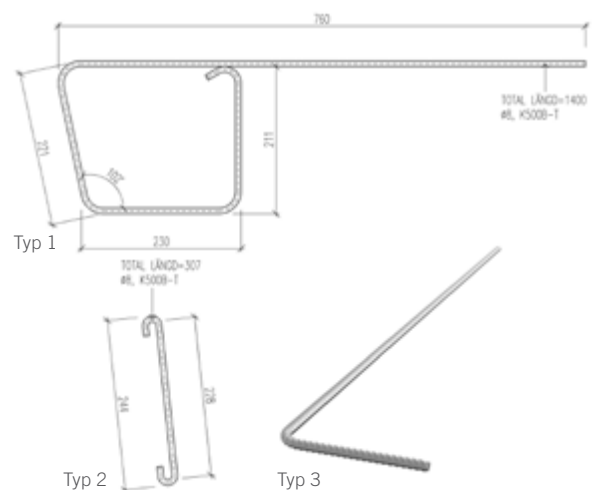
Grunden läggs av Finja Exakt-element som bryter köldbryggan.



Fäst med breda fixeringskilar mellan de vertikala delarna.



Fixera skivorna med plastspik som trycks ner i skivan under.



Dessa järn hjälper till att stabilisera grunden och motverkar sprickbildning.

Kroka på byglar av typ 2 i järnen med 600 mm mellanrum i nedre kroken och låt dem peka uppåt. Naja fast dem med najtråd och najtång. Placera armeringsjärn även i bygelns övre krok och naja fast. Vid skarvning överlappa armeringsjärnen med 500 mm och vid hörnen böjs de.

Placera ut armeringsdistanser på isoleringsskivorna med c:a 3 st per m². Lägg armeringsnät i armeringsdistanserna med 50 mm avstånd till elementens inre vertikala del. Överlappa näten med 300 mm och naja ihop dem med najtråd och najtång. Naja även fast inre kantbalkens byglar i armeringsnäten.

Såga 2 st tunna skåror per element, 50 mm djupa, i den inre vertikala cellplastdelen. Tryck ner vinklade armeringsjärn av typ 3 i skårorna så den kortaste sidan är vinklad neråt över de övre armeringsjärnen i yttre kantbalken. Naja fast järnen i armeringsnäten.

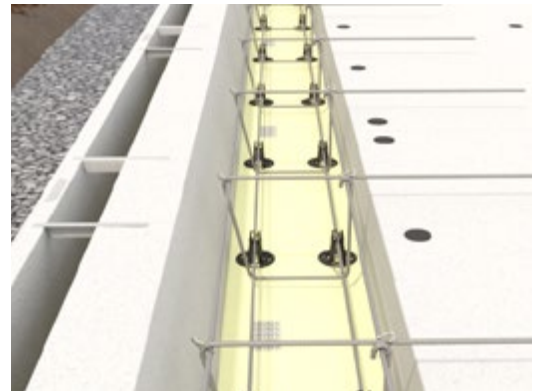
Fyll upp på 2/3 av grundens utsida med makadam. I kallare breddgrader kan man tjälisolera svagt lutande mark nedåt från grunden med Isoleringsskiva S100, 50 mm, rak kant, utanför Exakt-elementens bas.

4. Gjuta grund

Nu är det dags att gjuta grunden. Börja med att fylla upp den inre och yttre kantbalken till hälften. Vibrera betongen i inre och yttre kantbalken med vibratorstav. Fyll därefter upp resten av grunden, d.v.s till elementens ovankanter. Vibrera åter betongen i inre och yttre kantbalken med vibratorstav och vibrera hela resten av grunden med sloda eller annat lämpligt verktyg.

Låt betongen härda i c:a 2–4 timmar och skura sen med skurbräda. Glätta därefter betongen utifrån och in mot mitten med ett stålsvärd.

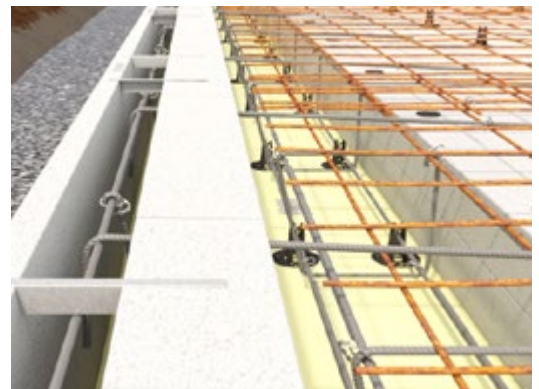
Vattna hela betongytan dagen efter gjutning. Täck betongen med plastfolie i fem dygn. Eftervattna 2–3 gånger under kommande fem dygn. Låt slutligen betongen härda i ytterligare två dygn. Nu är grunden till huset klar och redo för murning av väggar.



Bygel 1 håller samman de fyra längsgående armeringsjärnen i den inre betongbalken.



Bygel 2 håller samman de två längsgående armeringsjärnen i den yttre betongbalken.



Bygel 3 binder samman den yttre och inre betongbalken.



Nu är grunden klar!

Mura ytterväggar

Ytterväggarna muras med Finja Mursystem Exakt som ger ett fuktsäkert, klimatsmart och välisolerat hus. Kärnan av isolering mitt i Isolerblock Exakt gör huset energisnålt. Murbruk Exakt är speciellt anpassat till Isolerblock Exakt och Murlåda Exakt.

1. Förberedelser

Montera och loda in hörnstolpar som är högre än vad första våningens vägg ska bli. Stabilisera dessa med snedsträvor. Markera varje skifts höjd, 200 mm, på den lodräta hörnstolpen med en penna. Spänn murarsnöret mellan reglarna i höjd med det första strecket för att kunna följa detta vid murningen.

Montera glidskikt enligt konstruktörens anvisning. Glidskiktspåsen monteras med den vikta kanten utanför grunden. Plåten kan vid behov monteringsklistras med utefog mot underlaget. Finjas Glidskiktspåse överlappas med 50 mm. Geringssåga i hörnen. Det smalare gummit läggs på plåten intill den uppvikta kanten och det bredare gummit innanför plåten på grunden. Glidskikt ska inte monteras i dörröppningar. Glidskiktsgummit ska överlappas i hörnen. För fler varianter av glidskikt se Projekteringsanvisning Exakt på finja.se.

2. Börja mura

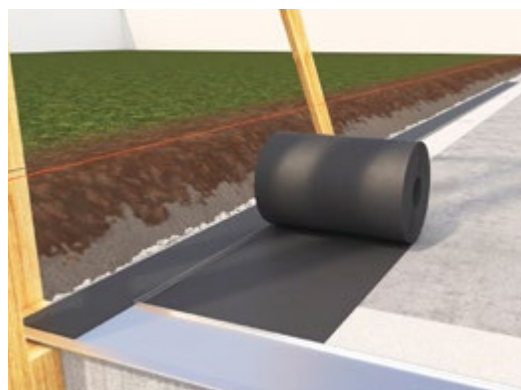
Nu är det dags att lägga blocken i första skiftet. Vid första skiftet används Murbruk Exakt, eller om underlaget är ojämnt, Murbruk B. Till resten av väggen används murbruk Exakt. Blanda murbruket enligt anvisningarna på förpackningen. Tillsätt alltid vatten först. Bruket kan till första skiftet blandas i en tjockare konsistens. Blanda inte mer än du behöver för stunden.

Lägg ut bruket med murslev på glidskiktet i två strängar och i blockets bredd. Börja i ett hörn med ett Hörn-/avslutsblock Exakt. Kapa 350 mm av ena sidan på blocket med en tigersåg eller alligatorsåg för att säkerställa att köldbryggan bryts. Fortsätt därefter att mura med Isolerblock Exakt. Blocken ska ligga dikt an mot varandra. Inget bruk läggs i de vertikala fogarna. Mät och kapa blocken vid avslutningar om så behövs. Avsluta runt dörr- och fönsteröppningar med Hörn-/avslutsblock Exakt. Justera utifrån snöret och se till att överkanten på blocken är 200 mm över grunden. Det är viktigt att första skiftet är helt i våg för att uppnå ett bra resultat.

Flytta upp snöret 200 mm och mura nästa skift. Fyll Murlåda Exakt med Murbruk Exakt och dra framåt så att två strängar bruk bildas. Murlådan är ett snabbt och praktiskt sätt att applicera rätt mängd bruk. Häll bruket i lådan, placera på förra skiftet med block, öppna luckan och dra. Luckan stängs vid avslut runt öppningar.



Med Murbruk Exakt, Isolerblock Exakt och Murlåda Exakt muras drömhuset enkelt.



Glidskikt fungerar som fuktskydd och glidskikt mellan grunden och murad yttervägg.



Kapa ena blocket vid en hörna för att bryta köldbryggan.



Murlåda Exakt fördelar murbruket i två strängar för bra fäste av nästa skifts block.

3. Armera mellan skiften

Rulla efterhand ut Armering Exakt. Överlappa 300 mm och fixera armeringen genom att dra med fixkam så att bruket flyter upp mellan maskorna. Följ armeringsgången. Armera också över och under öppningar där armering inte sammanfaller med generell armering.

4. Fortsätt mura

Applicera Murbruk Exakt med murslev i hörnet för att kunna lägga skikt två. Fortsätt applicera murbruk med Murlåda Exakt, i två parallella strängar.

Mura på samma sätt till skift 10. Följ armeringsgången. Var uppmärksam på att lägga extra armering vid öppningar. Mura i förband med minst en fjärdedels blocks förskjutning för varje skikt. Kontrollera fyllnad av liggfogar och att blocken i stöten/kortsidan ligger dikt an i varandra. Mindre glipor kan förekomma, dessa tätas med bruk innan putsning. Säkerställ att blocken följer murarsnöret och att de ligger i våg.

Efter 10:e skiktet flyttas murarsnöret upp 100 mm. Mura nästa skift med Finja Passblock Exakt 350x95. Detta för att få den slutliga höjden att stämma med dörröppning. Kapa hörnblocken på samma sätt som tidigare för att bryta köldbryggan.

5. Montera balkar ovanför öppningar

Ovanför dörr- och fönsteröppningar monterar en isolerbalk av lämplig längd. Montera i Murbruk Exakt. Balken ska sträcka sig minst 250 mm in på var sida över väggen eller enligt gällande konstruktionsritning. Balkar finns i både en- och tvåskifts höjd och i längder upp till 6 meter. Mura färdigt skiftet med Isolerblock Exakt.

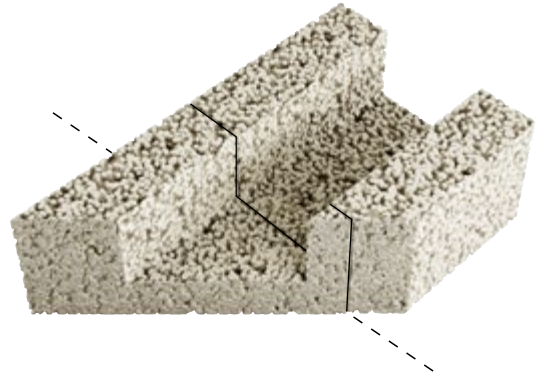
6. Mura med U-block

Mura första våningens sista skift, det 13:e, med U-block. Mura med Murbruk Exakt. Om tjockare fog önskas används Murbruk B. Geringsåga blocken i hörnen i 45 grader så att en sammanhängande gjutkanal bildas. Mura resten av skiftet med U-block.

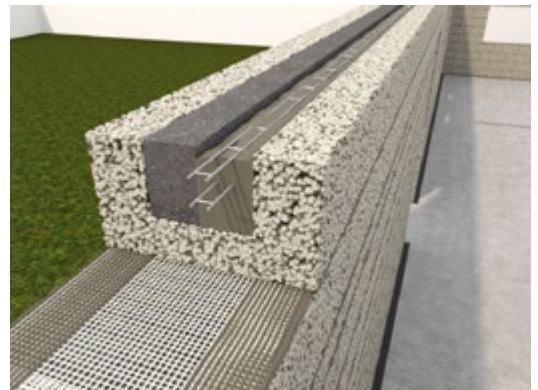
Montera U-blocksisolering på högkant ytterst i U-blocken. Blanda till Finbetong enligt anvisningar på förpackningen och tidigare instruktioner. Fyll blocken med bruket och armera med två liggande bistål. Överlappa bistålen med 500 mm. Släta till betongen med murslev. Låt torka. Montera glidskikt till våning 2 enligt konstruktörens anvisning, t ex Finjas Glidskiktsgummi.



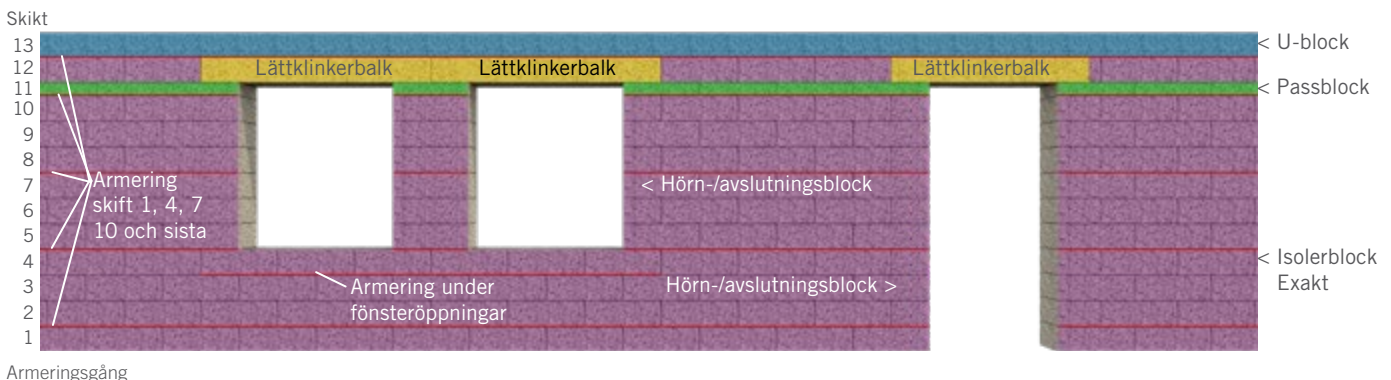
Mura Murbalk Exakt över öppningar för att bära upp kommande skift.



U-block geringsågas i hörnen. Notera ett både blocket närmast hörnet och nästa block måste sågas.



Lägg Exakt-isoleringsremsa i U-blocket mot väggens yttre kant. Fyll inre kanten med Finbetong och armera med 2 bistål.



Armeringsgång

7. Mellanbjälklag

Det finns 2 olika alternativ för hur man kan förbereda väggen för mellanbjälklag. Det ena innebär att man murar stående Murblock Bas och innanför det placerar man en remsa med isolering. Det lämnar en yta inåt mot huset ovanpå förra skiftet på vilken man kan placera mellanbjälklaget.

Det andra alternativet är att man använder samma block som man använt tidigare, Isolerblock Exakt, men sågar av den inre lättklinkerdelen vilket då lämnar en yta ovanför förra skiftet på vilken man kan placera mellanbjälklaget.

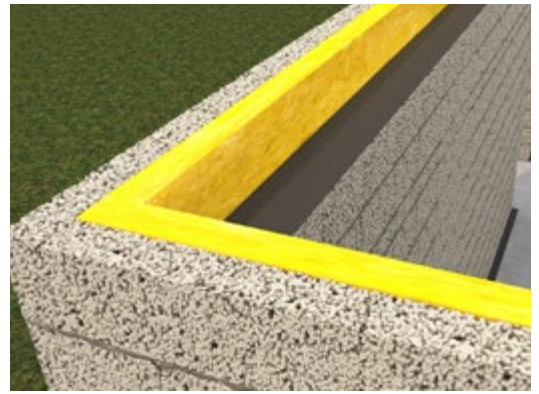
Vilket alternativ man väljer är helt upp till vilket man anser passa en bäst. Båda metoderna fungerar bra.

Alternativ 1 – mellanbjälklag med Murblock Bas och isolering

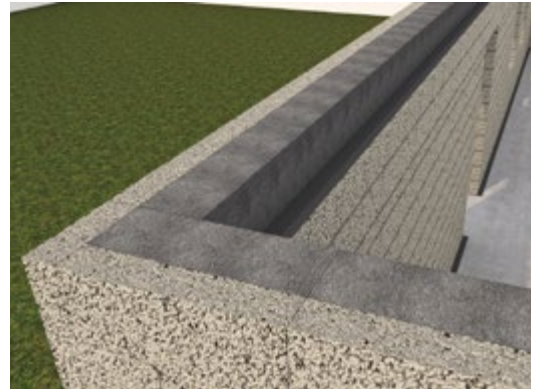
Applicera Murbruk Exakt på lättklinkerytan längs väggens utsida. Tillpassa block av Murbruk Bas vilka väljs utifrån höjd på bjälklag. Montera i murbruket. Montera isolering till bjälklagskant innanför Murblock Bas, ovanpå det underliggande blockets isolering. Montera/gjut mellanbjälklag.

Alternativ 2 – mellanbjälklag med Isolerblock Exakt

Applicera Murbruk Exakt på lättklinkerytan längs väggens utsida. Tillpassa block av Isolerblock Exakt, såga bort den inre lättklinkerdelen på alla blocken och montera sedan de tillpassade blocken i Murbruk Exakt. Montera/gjut mellanbjälklag.



Alt. 1 – Mura stående Murblock Bas och lägg isoleringsremsa. Inre ytan blir då tom så mellanbjälklaget kan placeras där.

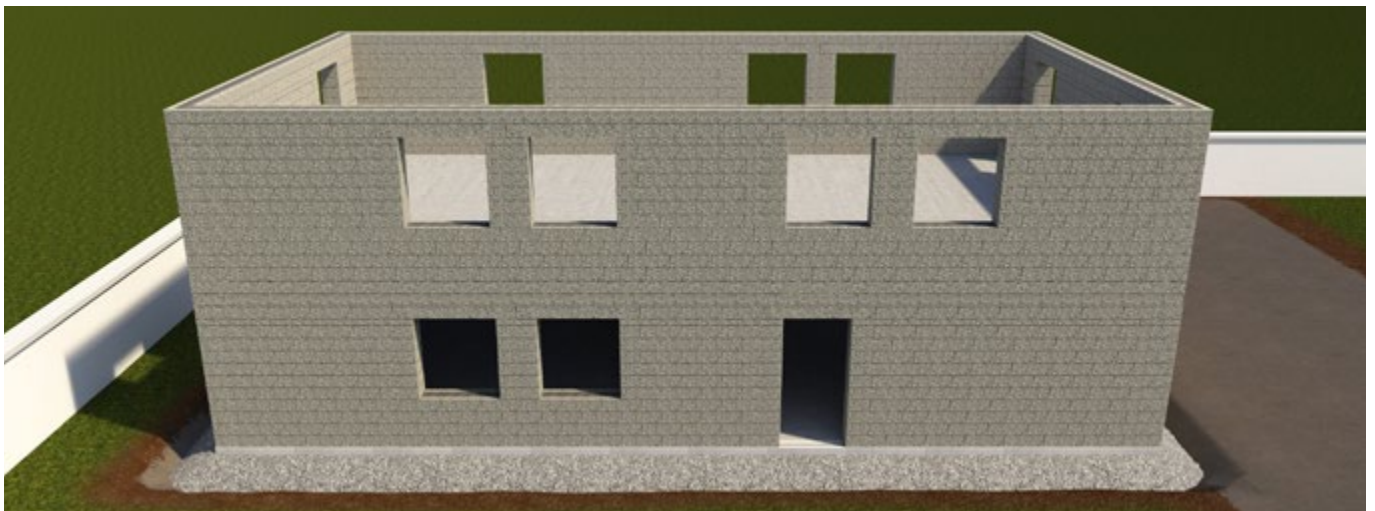


Alt. 2 – Såga bort inre lättklinkerdelen på Isolerblock Exakt. Inre ytan blir då tom så mellanbjälklaget kan placeras där.

8. Mura plan två

Montera glidskikt enligt konstruktörens anvisning, t ex Glidskiktsgummi. Applicera Murbruk Exakt i två strängar och mura enligt tidigare instruktion.

Mura våning två på samma sätt som våning ett och följ armeringsgången. Avsluta med U-block enligt tidigare instruktion. Ovanpå U-blocken monteras glidskikt enligt konstruktörens anvisning, till exempel Finjas Glidskiktsgummi.



Nu är väggarna klara och huset behöver ett tak och att putsas för en vacker fasad.

Gavlar och tak

1. Gavelspetsar

Beroende på vilket tak man väljer så kan man behöva mura upp gavelspetsar på huset. Det gör man genom att följa instruktionerna enligt tidigare med murning och armering samt isolerbalkar över öppningar. För att få avsmalningen av väggen så kapar man blocken snett för att följa takets form.

2. Tak

Takstolar kan byggas på många olika sätt så kontakta en takstolsleverantör och/eller en konstruktör för bästa lösning. Om man vill inreda vinden så kan man även sätta takfönster för ljusinsläpp. Vi presenterar en typ av takstolslösning men konsultera alltid konstruktör eller takstolsleverantör för korrekt utförande.



Putsa fasad

1. Välj alternativ

Man kan välja att putsa utsidan på huset på olika sätt. Nedan hittar du två varianter – alternativ 1 då man putsar med Finja Fasadnät av stål eller alternativ 2 då man putsar med Finja Glasfibernät. Välj alternativ efter önskemål. Mer information om produkterna, dess egenskaper och användningsområden finns på finja.se.



I nedan anvisningar monteras fönster och dörr/dörrar när alla smygar är färdigputsade. Putsen kompletteras då med en bruksavjämning med ett utåtgående fall under fönsterbleck. Vid montage av fönster och dörr innan applicering av slutputs ska fönsterplåtens gavlar försees med putskant.

Alternativ 1 – Finja Puts & Murbruk C, fasadnät

1. Grundning

Väggar grundas med Grundningsbruk A. Blanda enligt anvisningar på förpackningen. Tillsätt alltid vatten först. Blanda endast den mängd bruk du för stunden behöver.

Fukta väggytan vid behov. Använd slang med finspridarmunstycke.

Tunngrunda samtliga väggar på en gång med grundningsbruk. Detta för att få god vidhäftning mellan puts och putsunderlag. Använd trattspruta eller murslev. Grunda även smygen på samtliga öppningar.

Borsta den grundade ytan med en kalkkvast för att säkerställa att fogar och block täcks. Ytans struktur skall fortsatt vara grov. Gör på samma sätt på samtliga väggar och i samtliga öppningar. Låt grundningsbruket vittorka innan nätning.



Till alternativ 1 används Puts- och Murbruk C vid handpåslag och Putsbruk C om det ska pumpas med brukspump.



För att säkra att hela väggen täckts av Grundningsbruk A borstar man ytan med en kalkkvast.

2. Nätning

Näta hela ytan med fasadnät. Vik över 200 mm vid ytterhörnerna. Fäst med Universalfäste och varmförzinkad spik. Näten överlappas med minst 50 mm. Vik in nätet i smygen så att hela smygen täcks. Nätet ska även täcka 150 mm av väggens insida. Gör på samma sätt runt hela öppningen och vid övriga öppningar.

Vid samtliga hörn runt öppningar i vägg sätts extra förstärkningsnät i formatet 250 x 500 mm diagonalt. Förekommer andra nät monteras alltid dessa diagonala nät ytterst. Fortsätt på samma sätt runt resten av huset.

3. Putsning

Välj bruk efter putsmetod. Putsbruk C väljs om bruket ska pumpas med brukspump. Vid handpåslag väljs Puts- & Murbruk C. Blanda enligt anvisningar på förpackningen. Tillsätt alltid vatten först. Blanda endast den mängd bruk du för stunden behöver.

Applicera putsbruket när grundbruket har vittorkat. Börja med att montera en bräda på ytterhörnets motsatta kant. Applicera putsbruk i lodräta strängar på väggen. Använd murslev. Montera läkt lämplig för ändamålet i murbruket. Brädan och läkten kommer att agera avdragsbanor för att få putsen jämn. Bredd mellan läkt ska vara lika med eller mindre än den rätskiva du använder.

Slå på bruket på väggen mellan läkten med murslev tills ytan mellan bräda och läkt är täckt. Dra rätskivan längs med avdragsbanorna, bräda/läkt, nerifrån och upp med sågande rörelser. Putsen ska vara lika tjock överallt, totalt 10–12 mm.

Applicera murbruk till ytterligare en avdragsbana av läkt. Slå på bruket på väggen och dra med rätskivan mellan avdragsbanorna.

Avlägsna brädan i ytterhörnet. Flytta läkten och fäst med murbruk för ny avdragsbana. Fyll i med putsbruk där läkten suttit och släta ut med en iläggningsslev.

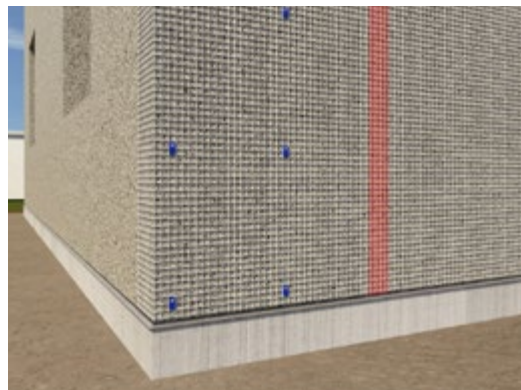
Montera bräddor inuti smygar vid öppningar. De bildar avdragsbanor och ger jämna kanter och hörn. Putsa väggytan runt öppningar på samma sätt som tidigare.

4. Putsa smygar

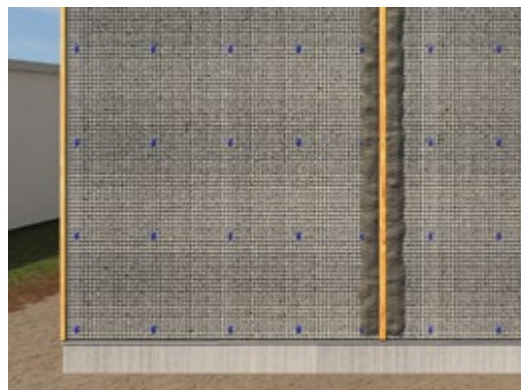
Montera bräddor som avdragsbanor på väggen runt smygar och andra öppningar. Applicera bruket med murslev inuti smygen och jämna ut med en iläggningsslev. Putsa övriga väggar, öppningar och smygar på samma sätt.

5. Förbered för ytbehandling av fasad

När ytan torkat men inte härdat färdigt ska ytan förberedas för ytbehandling. Riv hela ytan med en rivbräda, eller liknande, i en cirkulär rörelse. Eftervattna ytan vid behov. Detta för att minska risken för krympsprickor. Använd slang med finspridarmunstycke.



Överlappa näten med 50 mm.



Applicera lodräta strängar av bruk och tryck läkt i bruket. Använd läkten som stöd och dra ut mer bruk på väggen med rätskiva.



Tryck fast läkt i bruk runt öppningar som stöd för rätskivan i smygar.



Alternativ 2 – Finja Fiberputs B och glasfibernet

1. Grundning

Blanda Fiberputs B enligt anvisningar på förpackningen. Tillsätt alltid vatten först. Blanda endast den mängd bruk du för stunden behöver.

2. Montera glasfibervinklar

Montera glasfibervinkel i alla ytterhörn och runt öppningar. Montera glasfibervinkeln i putsbruk. Fäst genom att arbeta in nätet i putsbruket med ett stålsvärd eller en stålskånska. Gör på samma sätt vid övriga hörn och runt öppningar längs väggen.

3. Putsning och nätning

Fukta väggytan vid behov. Använd slang med finspridarmunstycke. Applicera första lagret med Fiberputs B i 6–7 mm tjocklek. Använd stålskånska eller spruta på med lämplig brukspump.

Näta hela ytan med glasfibernet. Fäst genom att arbeta in putsbruket med stålsvärd eller stålskånska. Överlappa näten med 100 mm. Vid samtliga hörn runt öppningar i vägg sätts extra förstärkningsnät diagonalt i formatet 250 x 500 mm. Förekommer flera nät monteras alltid dessa diagonala nät ytterst.

Putslager två appliceras inom ett dygn efter lager 1. Applicera bruket med stålskånska. Totalt putsskikt, påslag 1 och 2, ska vara minst 10 mm.

Putsa smygarna. Applicera bruket med murslev och jämna till med iläggningsslev.

Ytbehandling av fasad

1. Förbered för ytbehandling

När ytan torkat men inte färdighärdat ska ytan förberedas för ytbehandling. Filta ytan med en fuktig filtbräda i en mjuk cirkulär rörelse. Putsa övriga väggar och öppningar på samma sätt. Jämna till ytterhörn med iläggningsslev. Eftervattna vid behov. Detta för att minska risken för krympsprickor. Använd slang med finspridarmunstycke. Låt putsen torka tills den är "vittorr".

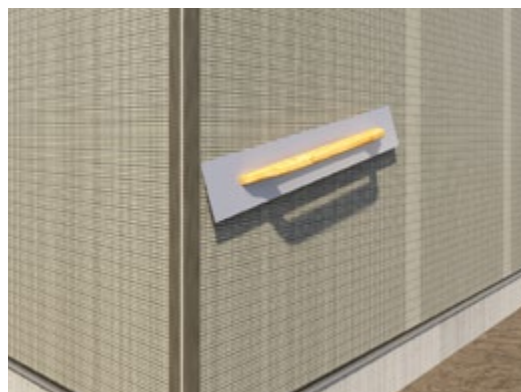
2. Ytbehandla

Välj ytputs med hänsyn till underlaget – ytputs, fasadfärg eller ädelputs. Till detta huset används Ytputs Silikat 1,5. Ytan kan också målas med fasadfärg som enkelt rollas på den släta putsen. Ytan behöver då inte rivs innan.

Välj den kulör som passar bäst för ändamålet. Se kulörkartor på finja.se. Förbehandla ytan enligt anvisning i aktuellt produktblad. Använd trattspruta eller liknande och för på ett jämnt lager i en svepande rörelse. Två skikt appliceras med minst 12 timmars mellanrum. Rådfråga fackman för bästa resultat. Nu är husets fasad klar.



För alternativ 2 monteras glasfibernet och glasfibervinklar i Fiberputs B.



Fäst glasfibervinklar i hörn genom att trycka fast dem i bruk.



Till fasaden används Ytputs Silikat 1,5. Det finns många kulörer att välja från på finja.se.

Mura innerväggar

Innerväggarna muras med Finja Murbruk B och Finja Murblock Fördel ECO. Murblock Fördel ECO är block med hålrum vilket gör dem mer greppvänliga och ergonomiska samtidigt som kommande installationer underlättas. Murblock Fördel ECO är brandsäkert och klimatsmart. Blocken har lätt vikt är och är stabila. Murblock Bas/Passblock 190 är ett lettklinkerblock som kan användas så att väggar passar till dörröppningar.

Blanda Murbruk B enligt anvisningar på förpackningen. Tillsätt alltid vatten först. Blanda endast den mängd bruk du för stunden behöver.

Under innerväggarna behöver man inget glidskikt. Lägg ut bruket med mursleven på grunden där väggens bas ska stå. Fogens tjocklek ska vara cirka 10 mm och inget bruk läggs i de vertikala fogarna. Armera med ett bistål i var försäkning av blockens övre del. Montera i murbruk enligt armeringsgången. Böj bistålen 90 grader i hörn. Överlappning av bistål sker med 500 mm.

Fortsätt sen genom att hälla bruk i Murlåda Fördel ECO. Dra murlådan och lägg murbruk ovanpå blocken och mura nästa skift. Mura skiften med minst 3/4 förskjutna skarvar. Följ samma armeringsgång som i ytterväggarna. Förankra de inre väggarna i de yttre genom att i vartannat skift borra in 6 mm armeringsdubbar 90 mm in. Dubblängd cirka 300 mm. Mura skift 11 med ett skift med liggande Murblock Bas 90/Passblock 190 så att innerväggarna når samma höjd som ytterväggarna. Fortsätt att mura med Murblock Fördel ECO upp till mellanbjälklag respektive tak.

Putsa invändigt

1. Välj alternativ

Även här kan man välja putsning med Finja Fasadnät av stål respektive Finja Glasfibernät. Fasadnätet fästs med nätfästen vilket gör att hela huset kan nätas innan man börjar putsa. Glasfibernätet monteras i fuktigt bruk vilket gör att man måste näta och putsa en vägg i taget. Mer information om produkterna, dess egenskaper och användningsområden finns på finja.se.

Alternativ 1 – Finja Puts- & Murbruk C och fasadnät

1. Nätning

Ytterväggarnas insidor nätas på samma sätt som utsidorna men innerväggar behöver inte nätas utom diagonalt runt öppningar.

Smygarna nätades vid utvändigt putsning och går in 150 mm på ytterväggens insida. Samtliga väggpartier större än 600 mm breda, som till exempel ovanför öppning eller mellan fönster, bör nätas. Ovanför öppning helnätas 500 mm utanför aktuellt väggpart. Fäst nätet med Univeralfäste och varmförzinkad spik. Montera glasfibervinkler som tidigare. Vid samtliga hörn runt öppningar sätts diagonala extra förstärkningsnät i formatet 250 x 500 mm. Förekommer flera nät monteras alltid dessa diagonala nät ytterst. Gör på samma sätt vid dörröppning. Innerväggar behöver inte nätas i övrigt.



Innerväggarna muras med Finja Murbruk B och Finja Murblock Fördel ECO och Murblock Bas 90/Passblock 190.



För alternativ 1 används Puts- och Murbruk C Fasadnät.

2. Putsning

Fukta ytan efter behov och yttre förhållanden innan putsning. Använd slang med finspridarmunstycke.

Välj putsbruk efter putsmetod. Välj Putsbruk C om bruket ska pumpas med brukspump, annars välj Puts- & Murbruk C för handpåslag. Blanda murbruket enligt anvisningar på förpackningen. Tillsätt alltid vatten först. Blanda endast den mängd bruk du för stunden behöver.

Putsa innerväggarna på samma sätt som ytterväggarna med avdragsbanor som flyttas efter hand och puts som appliceras och dras jämn med rätskiva. Börja med första avdragsbanan i ett innerhörn. Putsen ska vara lika tjock överallt, totalt 10–12 mm.

Montera brädor vid smygar och öppningar som tidigare och putsa på samma sätt som på ytterväggar. Fortsätt att putsa väggen på samma sätt. En vägg ska färdigställas innan man börjar med nästa vägg.

Innan ytan torkat helt ska den förberedas för målning. Skura ytan med en skurbräda eller liknande, i en cirklande rörelse, tills ytan är jämn.

Fortsätt putsa en vägg i taget på samma sätt som tidigare tills alla väggar på plan 1 och 2 har putsats. Använd avdragsbanor och skura ytan så att den blir jämn och slät.

Alternativ 2 – Finja Puts- & Murbruk C och glasfibernet

Med denna metod färdigställer man en vägg innan man börjar med nästa vägg. Detta gör man eftersom nätet fästs i murbruket.

1. Putsning lager 1

Fukta ytan efter behov och yttre förhållanden innan putsning. Använd slang med finspridarmunstycke.

Välj putsbruk efter putsmetod. Välj Putsbruk C om bruket ska pumpas med brukspump, annars välj Puts- & Murbruk C för handpåslag. Blanda murbruket enligt anvisningar på förpackningen. Tillsätt alltid vatten först. Blanda endast den mängd bruk du för stunden behöver. Applicera första lagret puts med en murslev eller någon form av putsbräda.

2. Nätning

Montera glasfibervinkel i smygar runt fönster- och dörröppningar. Arbeta in i det blöta putsbruket med stålsvärd eller stålskånka.

Samtliga väggpartier större än 600 mm breda, som till exempel ovanför öppning eller mellan fönster, nätas. Ovanför öppning helnätas 500 mm utanför aktuellt väggpart. Arbeta in nätet i putsbruket, använd stålskånka.

Vid samtliga hörn runt öppningar sätts diagonala extra förstärkningsnät i formatet 250 x 500 mm. Förekommer flera nät monteras alltid dessa diagonala nät ytterst. Arbeta in nätet i det blöta putsbruket. Gör på samma sätt vid dörröppning.



Putsa invändigt med avdragsbanor på samma sätt som på fasaden.



För alternativ 2 monteras glasfibernet och glasfibervinklar i Puts- och Murbruk C.



Montera glasfibervinklar och näta diagonalt runt samtliga hörn enligt tidigare.

Tänk på! Följ alltid aktuella byggplatshandlingar. Kompletterande information finns i tryckt arbetsanvisning, projekteringsanvisning samt aktuella produktblad. Se även rörliga anvisningar för hur huset byggs på finja.se.

3. Putsning lager 2

Applicera putsbruk i lodräta strängar på väggen. Använd murslev eller spruta på med lämplig puts spruta.

Montera läkt i de lodräta strängarna med murbruk enligt tidigare instruktioner. Slå på bruket mellan läkten och dra av med rätskiva nerifrån och upp. Det är viktigt att putsen blir lika tjock överallt. Total putstjocklek 10–12 mm. Fortsätt putsa resten av väggen på samma sätt.

Montera brädor som avdragsbanor i smyggar och öppningar och putsa som tidigare. Gör på samma sätt vid alla fönsteröppningar.

Innan ytan torkat helt ska den förberedas för målning. Skura ytan med en skurbräda eller liknande, i en cirklande rörelse, tills ytan är jämn.

Fortsätt putsa en vägg i taget på samma sätt som tidigare tills alla väggar på plan 1 och 2 har putsats. Använd avdragsbanor och skura ytan så att den blir jämn och slät.

Putsa smygarna. Använd iläggningsslev för att applicera putsbruk och för att få jämna hörn och kanter. Eftervattna väggarna lätt vid behov. Detta för att undvika krympsprickor. Använd slang med finspridarmunstycke.



För innerväggar används Facadfärg Silikat.

Ytbehandling av innerväggar

Man kan välja mellan flera olika ytbehandlingar. Se gärna finja.se för förslag. En bra ytbehandling för innerväggar är Facadfärg Silikat som finns i 70 färdigblandade kulörer. Välj den kulör som passar bäst för ändamålet.

Låt putsen torka torr innan ytbehandling. Den ska vara vittorr. Beroende på klimat kan detta ta olika lång tid. Silikatfärgen appliceras med roller och enligt de anvisningar som finns i produktblad.



Silikatfärg kan lätt appliceras med roller.

Slutligen

Fönster, dörrar, plåt med mera monteras enligt leverantörens anvisningar. Nu är huset helt färdigt.





▶ Bli inspirerad, få tips och se de rörliga arbetsanvisningarna
Gjuta grund, Mura väggar, Putsa fasad och Putsa invändigt på
finja.se/bygga-hus

Denna broschyr har som syfte att inspirera och visa exempel på hur olika arbeten kan utföras. Finja ansvarar inte för konstruktionslösningar då omgivningen, underlagets beskaffenhet och kvalitet spelar viktig roll. För aktuell information se alltid www.finja.se.

FINJA