

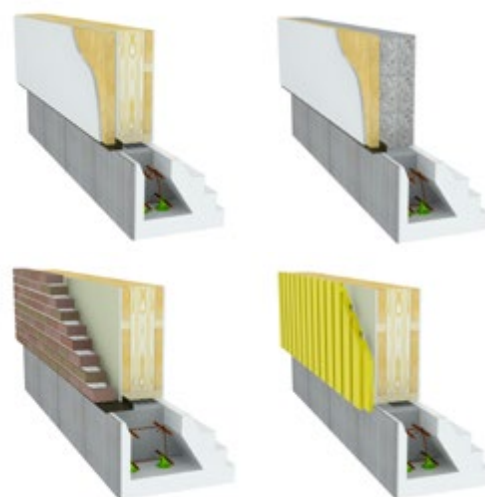
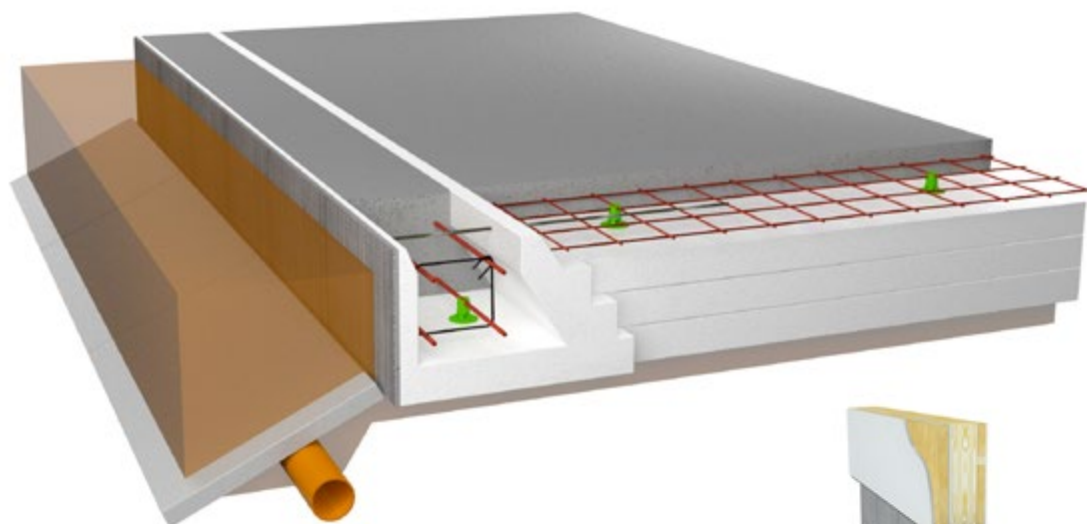
# Unikon-element

Unikon-elementet är ett kantelement som tar hand om flera viktiga och grundläggande detaljer. Detaljer som alla ger en bättre, stabilare och energisnålare husgrund. Unikon-elementet används vid nyproduktion av villor, mindre kontor, daghem mm. Jämfört med liknande grundelement med vertikalisolering, kan Unikon-elementet, tack vare sin unika form, ta upp större laster från smalare väggar.

Unikon-elementet passar utmärkt för såväl tegel- och träfasader som putsade mur- och trästommar. Unikon-elementets konform breddar och lättar väggens tryck mot cellplasten. Detta minimerar deformation av cellplasten. Beroende på väggtyp blir U-medelvärdet så lågt som 0,16 på den yttre metern. Det ger en lägre energiförbrukning och bättre ekonomi. Och denna

grund uppfyller med god marginal Boverkets hårda krav för energiförbrukning, något som är fastställt och väldokumenterat av Sweco. Vidare ger trappformen en betydligt bättre styrning av läggningen där cellplastskivorna får en effektivare överlappning, vilket ger en tätare grund som varken släpper igenom fukt eller radon.

Unikon-elementet monteras enkelt på en plan och komprimerad yta. Det behövs ingen stugning och formning om en mothållande återfyllning görs upp till två tredjedelar av elementhöjden före gjutning. Bredden på Unikon-elementet väljs utifrån ytterväggs konstruktion och tjocklek. Dimensionering av kantbalk, armering och kontroll av elementets totala lastkapacitet utförs av konstruktör vid varje enskilt fall.



## Unikon-element med fiberbetong

Höjd x bredd x längd	400 x 650 x 1200 mm
Tjocklek fot	100 mm
EPS-kvalité, horisontell del	S300
Lastexcentricitet	Ytterväggens linjelast ska tas upp av betongbalken som bildas i Unikon-elementet.
Värmeisolering	Genomsnittligt U-värde i yttre randfältet till 1 meter från ytterkant är 0,16–0,18 (W/m <sup>2</sup> K) beroende på bredd av Unikon-elementet.
Tillbehör	Ytterhörnelement Innerhörnelement Cellplast S100 t=100 mm under betongplattan Tjälisolering Finja isoleringskiva grå Spikplåt / 1 st per element Armeringsdistanser / ca 4 st per m <sup>2</sup> Fixeringskil / 1 st per element Rostfritt järn Ø 8 mm längd 800 mm / 2 st per element

# Arbetsanvisning

## Förberedelser

Låt kommunen eller annan behörig person sätta ut grundens placering på tomten. Normalt utförs detta enklast genom att man markerar höjd och placering på profiler som är monterade utanför den tänkta grunden.

## Schaktning

Schaktning till erforderligt grundläggningsdjup. Dränerande fyllnadsmaterial läggs ut på schaktbotten. Fyllnadsmaterialet komprimeras väl och avdrages till rätt nivå före montage.

## Montage av Unikon-element

Spänn ett snöre mellan profilerna som rikthjälpmedel. Montera Unikon-elementen i hörnen först och placera sedan ut de övriga. Se ytterhörn resp innerhörn i bild.

Montera fixeringskilar i ovankant skarv mellan elementen – en fixeringskil per skarv i yttre vertikala delen. Tryck sedan ner en spikplåt i bakkanten på elementens horisontella del i varje skarv utanför den inre vertikala trappade delen. Se nedan.

## Isolering av plattan

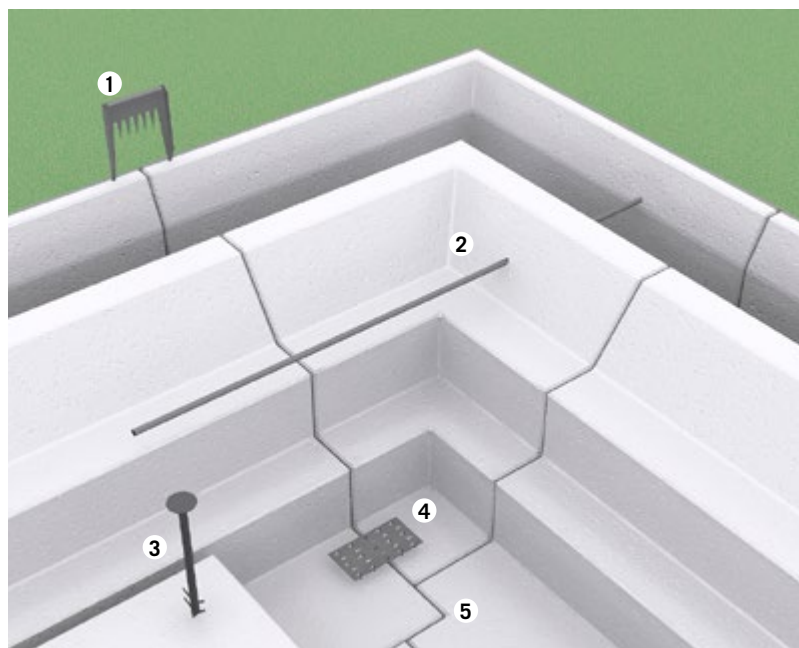
Cellplasts kivorna läggs ut mot elementen och genom elementens trappform erhålles erforderlig förskjutning. Skarvar förskjuts mellan skikten. Cellplastlagren sammanbinds med plastspik, ca 4 st per m<sup>2</sup>.

## Armering, motfyllning och gjutning

Armering och betong ska vara dimensionerad för den belastningen grunden kommer att utsättas för. Om kantbalken uppfyller kriterierna för utformning och max linjelast enligt konstruktionsberäkningar för Unikon-elementet enligt [www.finja.se](http://www.finja.se), så kan utförandet ske enligt dessa beräkningar som vägledning. Armeringsnätet distanseras med armeringsdistanser – ca 3 st per m<sup>2</sup>. Rostfritt järn med diameter 8 mm och längd 800 mm föres genom inre vertikala, trappade cellplastdelen och ut till och in ca 30 mm i yttre vertikala cellplastdelen. Placera 2 st symmetriskt mot varje Unikon-element och med centrumavstånd 600 mm, najas till armeringsnätet, överkantsarmeringen kan hängas upp i de rostfria järnen. Motfyllnad skall ske till två tredjedelars höjd av elementen före gjutning av kantbalk. Vid betonggjutning får pumpning ej ske mot grundelementets stående del. Elementet rengörs från betongspill direkt efter gjutning.

## Färdigställande

Återfyllnadshöjden över elementets underkant bör vara minst 200 mm. Dränerande massor närmast elementen. Utvärdig tjälisolering anbringas med Finja isoleringsskiva grå i omfattning enligt gällande föreskrifter.



1. Montera fixeringskilar i ovankant över element-skarvarna.
2. Rostfritt järn med diameter 8 mm och längd 800 mm föres genom inre vertikala, trappade cellplastdelen och ut till och in ca 30 mm i yttre vertikala cellplastdelen.
3. Cellplastlagren sammanbinds med plastspik.
4. Tryck ner spikplåt i bakkanten på elementskarvar.
5. Tillkapas mot hörnelement.