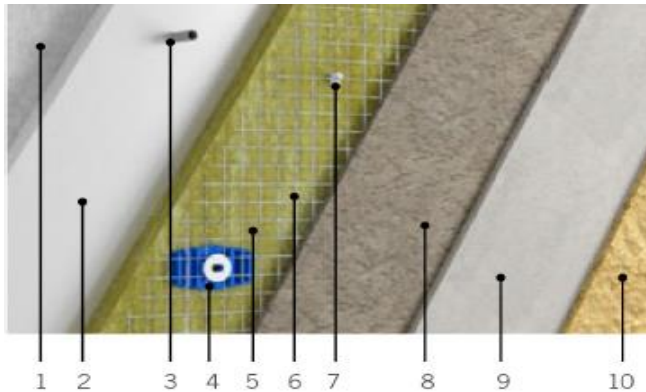


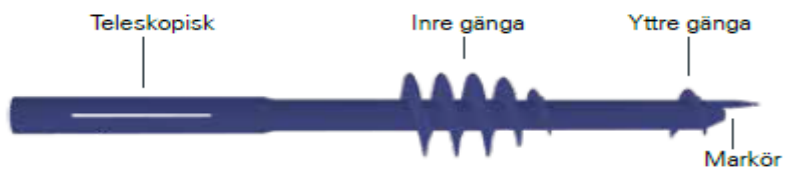
Introduktion applikation av IL-PF Iso-Plus Prefab

Exempel genomskärning färdig yttervägg:

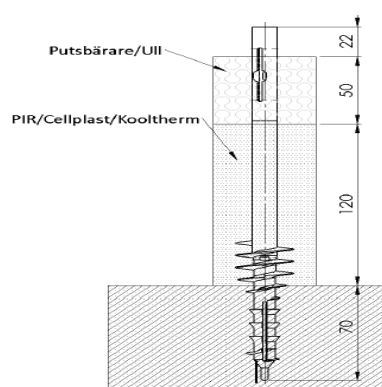


- | | |
|---|------------------------|
| 1 Konstruktionsbetong | 6 Fasadnät |
| 2 Pir, Kooltherm eller likvärdig | 7 Fästbygel |
| 3 Ingjutet Prefab Iso-Fäste | 8 Iso-Plus Grundbruk B |
| 4 Prefab Iso-Fäste skruvat i ingjutet prefabfäste (punkt 3) | 9 Iso-Plus Stockbruk C |
| 5 Fasadskiva Mineralull FB | 10 Spritputs KC 0-5 mm |

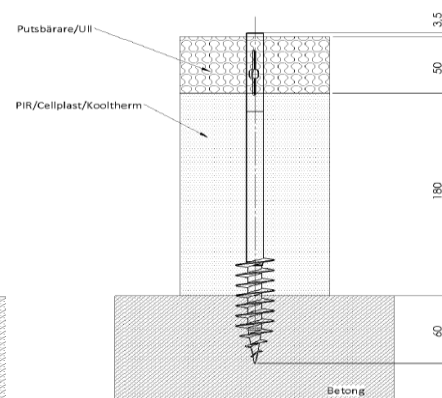
Infästningshylsa:



Ex nedan: IL-PF-200mm



Ex nedan: IL-PF-230mm



Exempel på applikation:

1 Betonggjutning



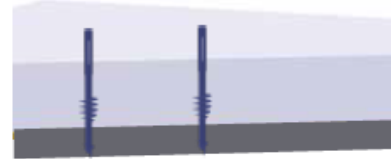
■ Betong gjuts i formbotten

2 Första lager isolering



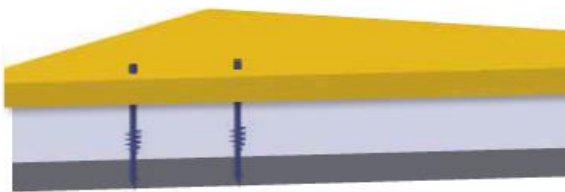
■ Ovanpå läggs första isolerlaget

3 Montering av IL-PF



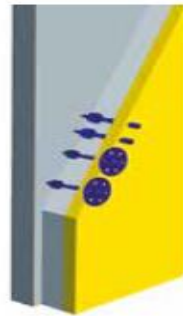
■ Prefabhylsorna monteras genom isoleringen ner i den blöta betongen

4 Yttre isolering



■ Nästa isolerlager träs över fästena.
Dessa kan sedan användas för att infästa valfritt system.

5 Form vänds upp 90°



Färdig för montering

Den vanligaste och mest förekommande metoden är att den yttre isoleringen (Fasadskiva Mineralull) monteras på arbetsplatsen i kombination med att putsfäste inkl skruv appliceras (Punkt 4 och 5).

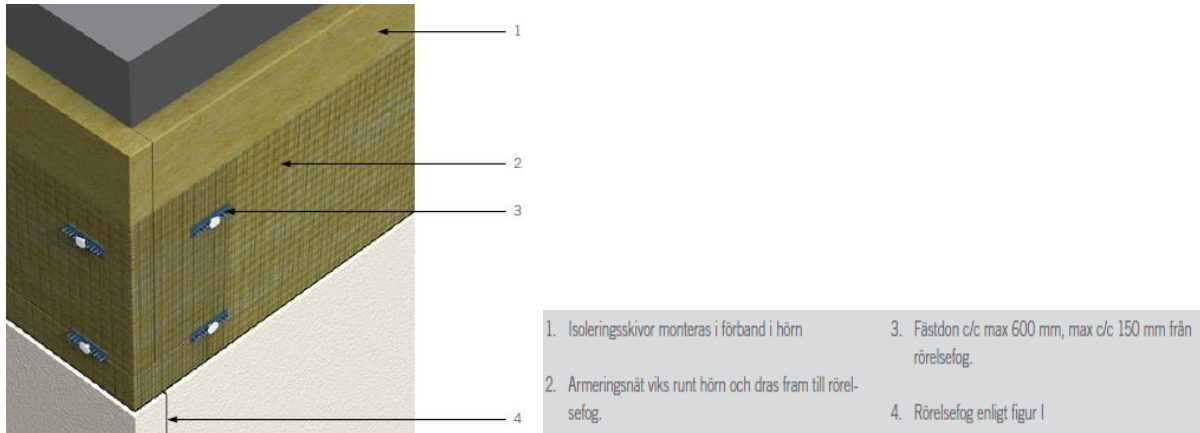
Placering av infästningshylsor:

Infästningshylsornas placering är anpassad efter putsbärrarens (Fasadskiva mineralull) måttsättning 1200x600mm. Infästningstätheten kan variera beroende på byggnadens höjd, läge, längd, utsatthet etc. Dock är den mest vanligt förekommande varianten Alt. A med 4st/skiva. Runt fönster, dörrar, balkonger, avslut etc skall max c/c 600mm utföras.

	Alt. A	Alt. B
3 st/skiva 4,17 st/m ²		
4 st/skiva 5,56 st/m ²		
5 st/skiva 6,94 st/m ²		

Att tänka på vid placering av infästningshylsor:

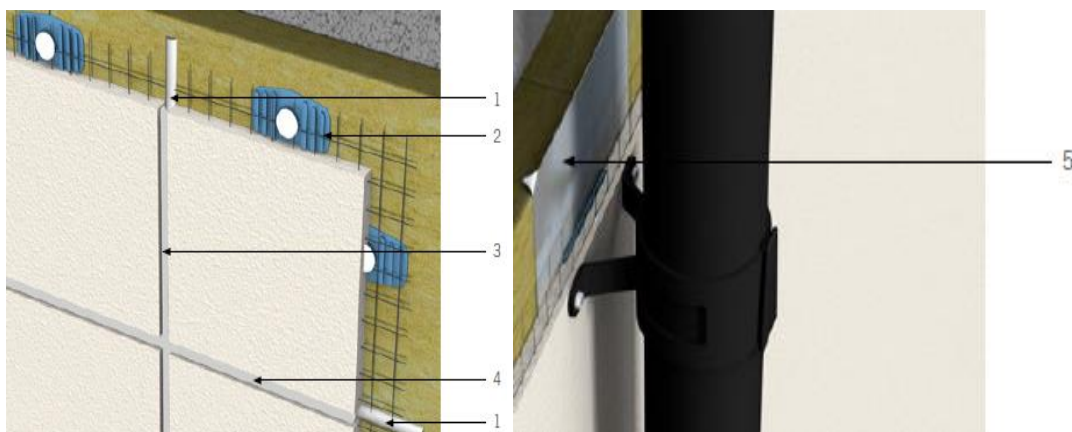
Ytterhörn och mot över/underkant väggelement skall infästningspunkt placeras max 150mm från avslut väggelement. Se ex. bild nedan mot ett ytterhörn där även ex. en rörelsefog är placerad.



Fasaden skall således indelas i fält som avskiljes från varandra med rörelsefogar, riktvärde på dessa fält bör max vara 15 meter såväl horisontellt som vertikalt. Vertikala rörelsefogar kan med fördel döljas bakom stuprör.

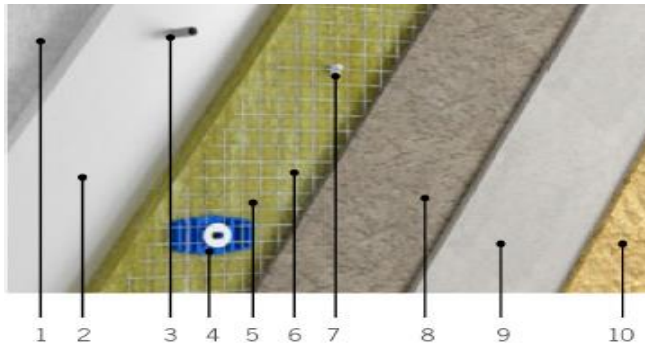
Rörelsefogar skall i möjligaste mån lokaliseras till områden av fasaden med klenta tvärsnitt t.ex. vid dörrar, fönster eller stora genombrott då tvångskrafter blir som störst.

Bild nedan visar hur infästningshylsor skall vara placerad vid rörelsefog (max 150mm från rörelsefog), finns även fästbleck att tillgå som extra tillbehör för b.la stuprör eller där det ex. skall monteras lättare föremål som lampor, skyltar etc. Det bör dock framgå i tidigt skede var dessa skall vara placerade så att infästningshylsa kan placeras.



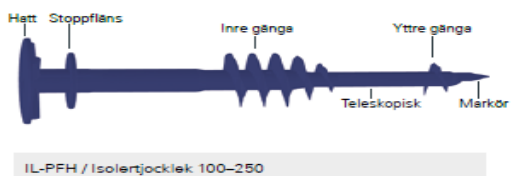
Introduktion applikation av IL-PF2 Iso-Plus Prefab

Exempel genomskärning färdig yttervägg:



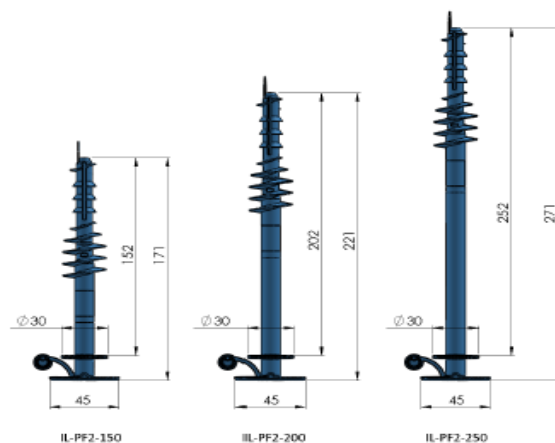
- | | |
|---|------------------------|
| 1 Konstruktionsbetong | 6 Fasadnät |
| 2 Pir, Kooltherm eller likvärdig | 7 Fästbygel |
| 3 Ingjutet Prefab Iso-Fäste | 8 Iso-Plus Grundbruk B |
| 4 Prefab Iso-Fäste skruvat i ingjutet prefabfäste (punkt 3) | 9 Iso-Plus Stockbruk C |
| 5 Fasadskiva Mineralull FB | 10 Spritputs KC 0-5 mm |

Infästningshylsa:



Ex nedan: IL-PF2 150, 200, 250mm

Infästning	Isolertjocklek [mm]
IL-PF2-150	150
IL-PF2-200	200
IL-PF2-250	250



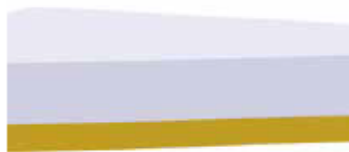
Exempel på applikation:

1 Yttre isolering



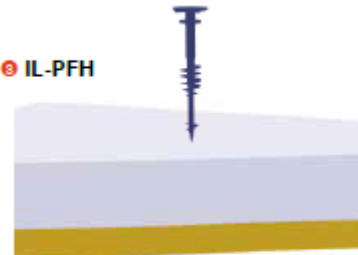
Isolering läggs först i botten

2 Inre isolering



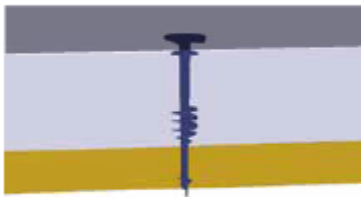
Ovanpå läggs yttre isolering i formen

3 IL-PFH



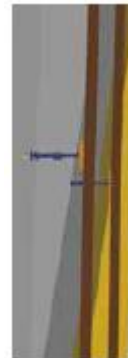
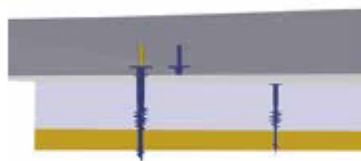
Fästet skruvas ner i isoleringen uppifrån mot formbotten tills stopplänsen träffar isolerskiktet.

4 Betongjutning



Övre hatten sticker upp och blir ingjuten i betongskiktet.

5 Form vänds upp 90°



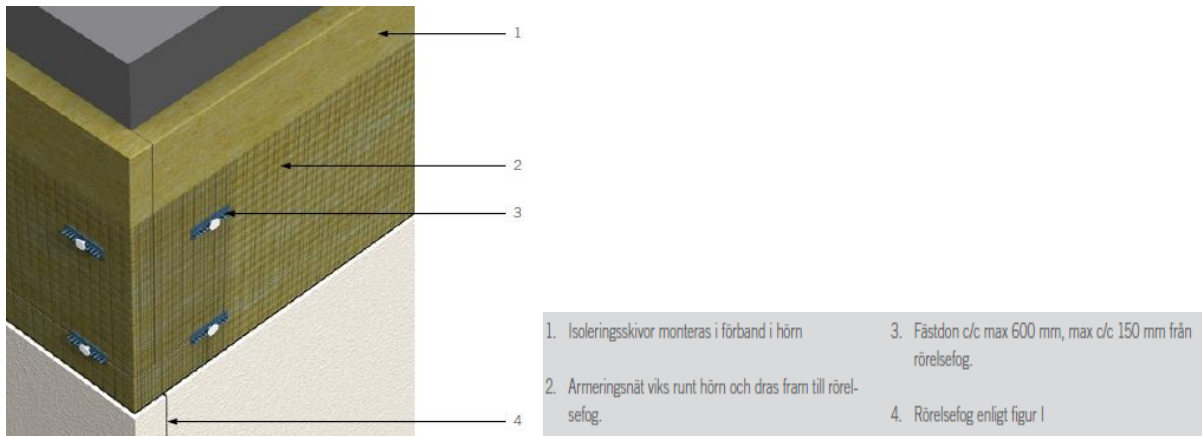
Placering av infästningshylsor:

Infästningshylsornas placering är anpassad efter putsbärandens (Fasadskiva mineralull) måttsättning 1200x600mm. Infästningstätheten kan variera beroende på byggnadens höjd, läge, längd, utsatthet etc. Dock är den mest vanligt förekommande varianten Alt. A med 4st/skiva. Runt fönster, dörrar, balkonger, avslut etc skall max c/c 600mm utföras.

	Alt. A	Alt. B
3 st/skiva 4,17 st/m ²		
4 st/skiva 5,56 st/m ²		
5 st/skiva 6,94 st/m ²		

Att tänka på vid placering av infästningshylsor:

Ytterhörn och mot över/underkant väggelement skall infästningspunkt placeras max 150mm från avslut väggelement. Se ex. bild nedan mot ett ytterhörn där även ex. en rörelsefog är placerad.



Fasaden skall således indelas i fält som avskiljes från varandra med rörelsefogar, riktvärde på dessa fält bör max vara 15 meter såväl horisontellt som vertikalt. Vertikala rörelsefogar kan med fördel döljas bakom stuprör.

Rörelsefogar skall i möjligaste mån lokaliseras till områden av fasaden med klena tvärsnitt t.ex. vid dörrar, fönster eller stora genombrott då tvångskrafter blir som störst.

Bild nedan visar hur infästningshylsor skall vara placerad vid rörelsefog (max 150mm från rörelsefog), finns även fästbleck att tillgå som extra tillbehör för b.la stuprör eller där det ex. skall monteras lättare föremål som lampor, skyltar etc. Det bör dock framgå i tidigt skede var dessa skall vara placerade så att infästningshylsa kan placeras.

