

DIY – Bygg ett rogivande poolhus i betong



FINJA

DIY – Bygg ett rogivande poolhus i betong

Förläng sommaren med ett vackert och rogivande hus intill poolen. En härlig plats för umgänge och fest eller för långa avslappnande stunder och välbehövad avkoppling. Den stora fönsterväggen förhöjer vistelsen, särskilt om huset placeras med naturskön utsikt, och det fungerar utmärkt både som gästrum, ateljé och hemmaspa.

Att bygga poolhuset kräver kunskap inom ett flertal hantverksområden. Broschyren inkluderar betongarbete, gjutning och murning och beskriver tillvägagångssättet på ett övergripande sätt. Den kan med fördel ligga till grund för såväl eget byggande som för ett uppdrag till en byggtreprenör. Poolhuset är 3,6 x 7,7 m, vilket ger en total invändig yta på 21,9 m².

Det här behöver du till en byggnad med platt pulpettak:

Grund

- Finja L-element raka, 300 mm S200, 15 st.
- Finja L-element hörn, 300 mm S200, 4 st.
- Finja Isoleringsskiva S100, 1200 x 100 x 2400 mm, 7 st.
- Armeringsdistanser 40/50 mm, 70 st.
- Plastspik 180 mm, 40 st.
- Spikplåt, 20 st.
- Fixeringskil, 20 st.
- Armeringsjärn Ø 12 mm, B500BT, 66 lpm
- Armeringsjärn Ø 8 mm, B500BT, 44 lpm
- Armeringsnät Nps50, N5150, 2350 x 5000 mm, 3 st.
- Armeringsbygel Ø 6 mm, 240 x 240 x 840 mm, 44 st.
- Färdig betong, kvalitet C25/30, 4 m³
- Geoduk, 30 m²

Väggar

- Finja Isolerblock Bas 290, 230 st.
- Finja U-Block 290, 48 st.
- Finja Passblock 290, 22 st.
- Finja Murbalk, 290 x 190 x 1795 mm, 1 st.
- Finja Murbalk, 290 x 190 x 1495 mm, 2 st.
- Grundisoleringspapp, 300 mm, ca 21 m
- Finja Bistål BI 40 obehandlat 4 m, 32 st.
- Finja Bistål BI 40 Förzinkat, 4 m, 21 st.
- Finja U-blocksisolering 290, 12 st.
- Finja Finbetong 25 kg, 15 säckar
- Finja Murbruk B 25 kg, 54 säckar
- Finja Grundningsbruk A 25 kg, 8 säckar



Vad inspirerar dig?

Lägg ett tak som passar till husets läge. Plåt eller papp eller kanske ett sedumtak som är vackert i både trädgård och natur.

Ta gärna en bild och mejla Finja, info@finja.se, för att få ditt verk publicerat på hemsidan.

- Finja Puts- & Murbruk C 25 kg, 54 säckar
- Finja Nätfäste Universal, 250 st.
- Finja Fasadnät fzv, bredd 1000 mm, 25 m/rulle, 2 st.
- Finja Fasadnät fzv, bredd 250 mm, 25 m/rulle, 1 st.
- Ytterdörr, 10 x 21, 2 st.
- Fönster, 12 x 6, 1 st.
- Runt fönster, Ø 5, 1 st.
- Fönsterpartier med skjutdörrar. Specificeras ej.

Sidomurar

- Finja Murblock Fördel ECO 290, 130 st.
- Finja U-Block 290, 40 st.
- Finja Sulformsblock, 20 st.
- Finja Finbetong 25 kg, 18 säckar
- Finja Fasadnät fzv, bredd 1000 mm, 25 m/rulle, 2 st.
- Finja Nätfäste Universal, 280 st.
- Finja Murbruk B 25 kg, 48 säckar
- Finja Cementbruk A 25 kg, 26 säckar
- Finja Bistål BI 40 Förzinkat, 4 m, 20 st.
- Armeringsjärn, Ø 12 mm B500BT, 12 lpm

Verktyg Hink, iläggningslev, murslev, spackelspade, betongblandare, vanliga snickarverktyg, vinkelslip, skruvdragare, vattenslang, skottkärra, Finja Murlåda 290, blockklippare, vibratorplatta, avvägningsinstrument och vibratorstav.

Grund

Sätt ut profiler och spänn upp murarsnöre i höjd med det färdiga golvet. Grundens yta är 3000 x 6200 mm. Schakta bort matjord och fortsätt ner till minst 300 mm under slutlig marknivå. Om marken inte är dränerande måste dränering ordnas.

Rulla ut geoduk på hela byggnadens yta om schaktbotten består av lera eller finmaterial. Är botten torr och fast behövs ingen duk. Lägg sedan ut makadam, minst 150 mm. Packa med vibratorplatta och väg av med laserpass till dess att ytan ligger 300 mm under murarsnöret.

Lägg ut VA-ledningar samt tomrör för el.

Placera ut L-elementen, justera dem med hjälp av vattenpass och profiltrådar samt förankra dem i varandra med fixeringskilar och en spikplåt per skarv.

Tjälisolera svagt lutande nedåt från grunden med isoleringsskivor, utanför L-elementens bas.

Fyll upp med makadam till överkanten av L-elementens nedre del och packa med vibratorplatta.

Lägg därefter på ett lager isoleringsskivor som sträcker sig 100 mm in över elementen. Fixera skivorna i kantelementen med hjälp av plastspik.

Förstärk med armeringsbyglar och armeringsjärn vid de kommande ytterväggarna. Lägg ut armeringsnät på armeringsdistanser och överlappa 400 mm.

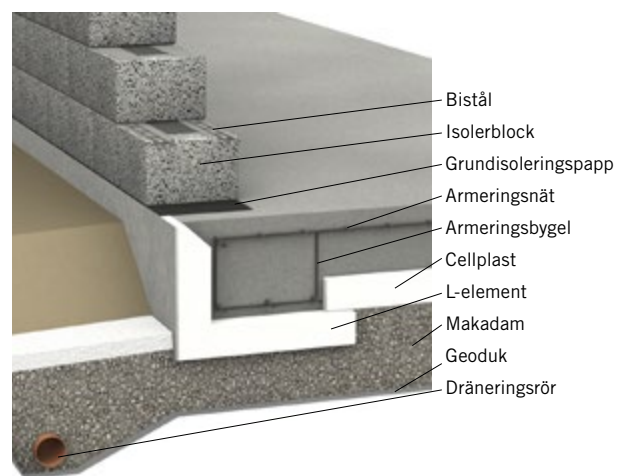
Beställ färdig betong och gjut betongplattan 100 mm tjock. Vibrera med vibratorstav och drag av med rätskiva. Träskura eller stålslipa ytan.

Täck betongen med plastfolie i fem dygn. Lyft plastfolien och eftervattna några gånger under denna tid. Låt slutligen betongen härda ytterligare två dygn.

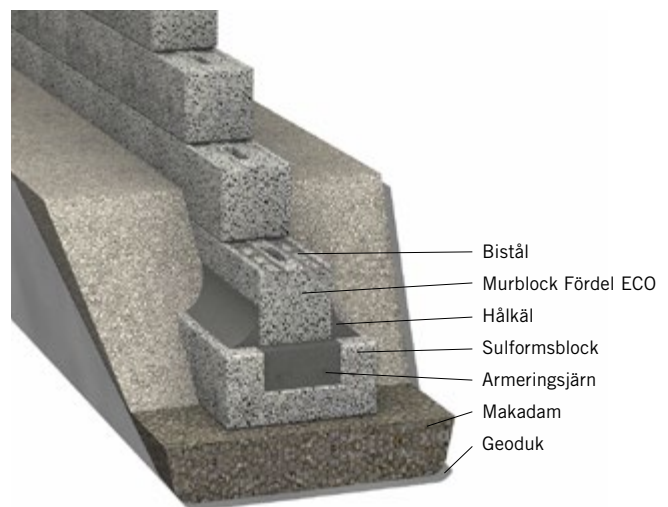
Grund sidomurar

Schakta bort matjord och fortsätt ner till minst 800 mm under den gjutna plattans överkant. Rulla ut geoduk i schaktbotten. Fyll gropen med makadam och ett minst 50 mm tjockt lager av bergkross. Ytan ska hamna 600 mm under den gjutna plattans överkant. Bädden ska vara minst 700 mm bred. Packa med vibratorplatta. Jämna av och kontrollera med ett vattenpass att den är i våg.

Lägg ut Sulformsblock i den utgrävda grunden. Blanda Finbetong enligt anvisningarna på förpackningen och fyll blocken med betong. Lägg i två stycken parallella armeringsjärn, överlappa 500 mm i skarvarna. Stöt försiktigt i betongen med en stav för att minska luftbubblorna. Jämna av ytan.



Tänk på att... Poolhusets mått innebär att byggnadslov krävs.



Tänk på att... Det måste vara minst 5 °C under hela dygnet och ytterligare några dagar vid murnings- och putsningsarbete för att materialerna ska fungera på rätt sätt.

Ytterväggar

Montera och loda in hörnstolpar som är högre än vad väggarna ska bli. På dessa fäster du murarsnöre att följa vid murningen. Fäst grundisoleringspapp mot grunden där väggarna ska ta form.

Blanda Murbruk B enligt anvisningarna på förpackningen, lägg ut bruket med murslev och placera ut det första skiftet med Isolerblock Bas. Inget bruk läggs i de vertikala fogarna. Justera utifrån snöret och se till att överkanten på blocken är 200 mm över grunden. Ju noggrannare du är med första skiftet desto enklare blir det att mura kommande skift.

Flytta upp snöret 200 mm och mura nästa skift. Fyll murlådan med bruk och dra framåt. Mura nästa skift med ett halvt blocks förskjutning. Mura nästa skift med ett halvt blocks förskjutning. Fortsätt på samma sätt upp till 10 skift. Mura ett elfte skift med passblock för att anpassa höjden till dörrarna. Över varje öppning placeras en lättklinkerbalk på så sätt att upplagslängden på väggen blir minst 250 mm i var ända.

Såga blocken i takets lutning och mura ytterligare två skift på gavelmurarna.

Mura två passblock i botten av öppningen till fönstret för att anpassa höjden.

Armera med två parallella bistål i det första skiftet och sedan i vart tredje skift samt i översta skiftet. Obehandlat bistål på insidan och förzinkat på utsidan. Klipp upp bistålen och böj dem i hörnen, se bild till höger. Mura in bistål för förankring av sidomurar.

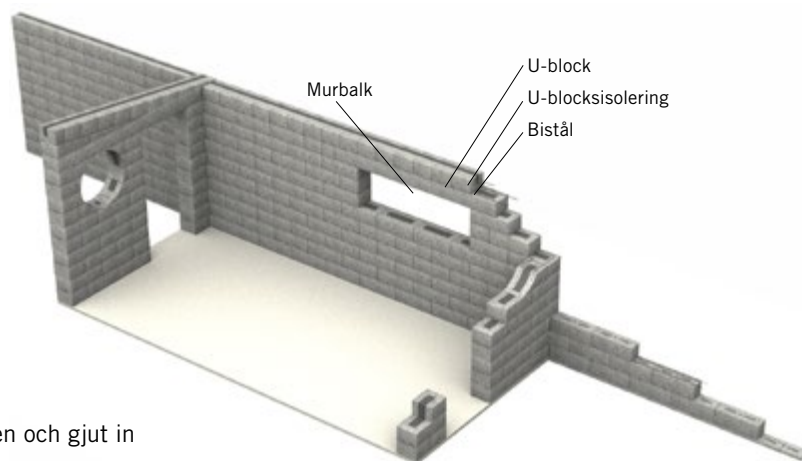
Mura det överst skiftet med U-block. Placera därefter U-blocksisolering på högkant ytterst i U-blocken och gjut in två bistål. Blanda Finbetong enligt anvisningarna på förpackningen och fyll U-blocken.

Över varje öppning placeras en murbalk på så sätt att upplagslängden på väggen blir minst 250 mm i var ända. Slamma väggarna invändigt i öppningarna innan karmarna monteras. Den främre glasade väggen kan förses med järnbalk med stöd till grunden eller, om du inte vill ha glas hela vägen, en murad vägg på var sida och murbalk. Tänk på att murbalken ska ligga på minst 250 mm vägg på var sida.

Montera slutligen fönster, dörrar och glaspartierna enligt anvisningar från tillverkaren.

Tak

Taket byggs med takbalkar som monteras på bakre och främre väggen, välj takbeläggning som passar dig.



Sidomurar

Blanda Murbruk B enligt anvisningarna på förpackningen och lägg ut bruket med mursleven på Sulformsblocken. Det första skiftet Murblock Fördel ECO läggs ovanpå Sulformsblocken och ska vara nergrävt i grunden. Använd så pass mycket bruk att det pyser över en aning och forma det överflödiga bruket till en hålkäl, ca 45°, för att underlätta vattenavrinning. Fogens tjocklek ska vara cirka 10 mm och inget bruk läggs i de vertikala fogarna.

Fyll murlådan med bruk och dra framåt. Mura nästa skift med ett halvt blocks förskjutning. Fortsätt på samma sätt upp till 13 skift. Armera med två parallella bistål i det första skiftet och sedan i vart tredje skift samt i översta skiftet. Förankra murarna i ytterväggarna med bistål som når minst 600 mm in på båda håll.

Mura det sista skiftet med U-block och gjut in två bistål. Blanda Finbetong enligt anvisningarna på förpackningen och fyll blocken.

Murkrönen täcks med plåt.

Putsa

Blanda Grundningsbruk A till en vällingliknande konsistens och grunda utsidan och sidomurarna med ett 3–4 mm tjockt lager. Använd en kalkkvast för att rugga upp ytan en aning.

När bruket har torkat fästs Fasadnät på utsidan samt på sidomurarnas båda sidor. Använd Nätfäste Universal och varmförzinkad spik. Låt bruket vittorka minst ett dygn.

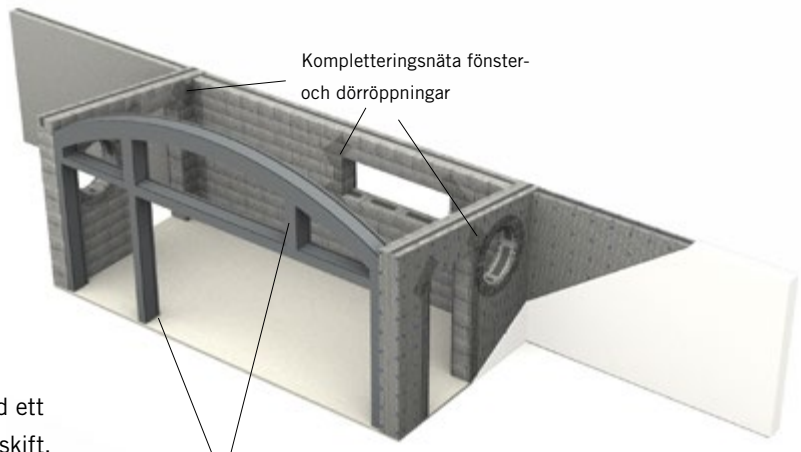
Husets insida behöver inte grundas och helnätas. Kompletteringsnäta dock vid samtliga hörn tillhörande fönster- och dörröppningar på både in- och utsida. Alla vertikala smyggar nätas minst 150 mm in på väggen och minst 50 mm in mot karmen.

Blanda Puts- & Murbruk C enligt anvisningarna på förpackningen. Slå på ett 10 mm tjockt lager och putsa in- och utsida efter banor av läkt som lodas in. Använd Cementbruk A och putsa sidomurarna på samma sätt.

Använd trälistor som ger dig ett 10 mm tjockt putslager. Putsa nerifrån och upp i en sågande rörelse. När väggarna är jämna ta bort trälisterna och fyll hålen efter dem med putsbruk.

För att få raka kanter i de yttre hörnen och på kortsidorna putsas hörnen med hjälp av en rak bräda som sticker ut 10 mm från väggen. Brädan spikas fast i linje med väggen och i lod. Fäst ytterligare en lodrät trälist längre in på väggen och putsa sedan på samma sätt som ovan. Lossa därefter försiktigt brädorna och fyll bruk i hålen som har uppkommit efter spiken.

Beroende på väder, eftervattna putsen under cirka tre dagar.



Exempel på stål- eller limträutformning vid vällvd konstruktion.



Ädelputs eller ytputs och färg

För att få en vacker och underhållsfri fasad är det viktigt att arbetet med det slutliga ytskiktet sker med omsorg och noggrannhet. Välj mellan tre sorters ädelputs; stänkpuds, spritpuds och rivpuds, eller måla den putsade väggen.

Slutligen

Måla snickerierna och montera hängrännor, stuprör och tillhörande beslag.

Låt en behörig elektriker koppla in el.



Tänk på att... Beskrivningen avser betongarbete, gjutning och murning. Övrigt såsom fönster, dörrar och tak ingår ej. I beskrivningen specificeras ej heller grus, makadam, dränering och yttre detaljer som är beroende av tomtens utseende och egenskaper. Det vackra svängda taket som på framsidan bärs upp av en stålkonstruktion med en krökt balk är en alltför avancerad konstruktion för att låta sig beskrivas i denna korta övergripande byggbeskrivning. Kontakta en byggnadsingenjör.

Denna broschyr har som syfte att inspirera och visa exempel på hur olika arbeten kan utföras. Finja ansvarar inte för konstruktionslösningar då omgivningen, underlagets beskaffenhet och kvalitet spelar viktig roll. För aktuell information se alltid www.finja.se.

FINJA